

ГЕНЕРАЛЬНЫЙ ПЛАН с. Валдгейм

**ГЕНЕРАЛЬНЫЙ ПЛАН
села Валдгейм**

**Валдгеймского сельского поселения Биробиджанского муниципального района
Еврейской автономной области
МАТЕРИАЛЫ ПО ОБОСНОВАНИЮ В ТЕКСТОВОЙ ФОРМЕ**

Оглавление

Краткая характеристика населенного пункта	3
1. Сведения о планах и программах комплексного социально-экономического развития поселения	4
2. Обоснование размещения объектов местного значения	6
2.1. Анализ использования территорий поселения	6
2.1.1. Расселение	6
2.1.2. Географические характеристики местоположения поселения	7
2.1.3. Водные объекты	8
2.1.4. Полезные ископаемые	8
2.1.5. Особо охраняемые природные территории	8
2.1.6. Землепользование	9
2.1.7. Лесопользование	10
2.1.8. Объекты культурного наследия (памятники истории и культуры)	10
2.1.9. Транспортная инфраструктура	11
2.1.10. Жилищный фонд	11
2.1.11. Численность населения	11
2.1.12. Объекты общественного, делового и рекреационного назначения.	11
2.1.13. Инженерная инфраструктура	14
2.1.14. Производственная инфраструктура	17
2.1.15. Объекты специального назначения	17
2.1.16. Территории с особым режимом использования	17
2.2. Нормативные параметры планировки и застройки поселения	19
2.3. Выводы	22
3. Оценка возможного влияния планируемых для размещения объектов местного значения поселения	23
4. Сведения о планируемых для размещения на территориях поселения объектах федерального и регионального значения	24
5. Сведения о планируемых для размещения на территориях поселения объектах местного значения муниципального района	26
6. Перечень и характеристика основных факторов возникновения чрезвычайных ситуаций природного и техногенного характера	27
6.1. Факторы риска возникновения чрезвычайных ситуаций природного характера	27
6.2. Факторы риска возникновения чрезвычайных ситуаций техногенного характера	33
6.3. Перечень мероприятий по обеспечению пожарной безопасности	36
6.4. Выводы	48
7. Перечень земельных участков, которые включаются в границы или исключаются из границ населенных пунктов	49
8. Приложение 1. Сведения о границах населенного пункта	50

ГЕНЕРАЛЬНЫЙ ПЛАН с. Валдгейм

Краткая характеристика населенного пункта

Общие сведения о поселении приведены в Таблице 1.

Таблица 1. Общие сведения о поселении

Наименование	Валдгейм	Закон Еврейской автономной области от 20.07.2011 г. № 982-ОЗ «Об административно-территориальном устройстве Еврейской автономной области»
Статус	Село Сельский населенный пункт	
Код объекта административно-территориального деления (ОКТМО)	99605412	
Административный центр Биробиджанского муниципального района	город Биробиджан	
Дислокация согласно кадастровому делению территории	Кадастровый округ - 79 (Еврейская автономная область) Кадастровый район - 4 (Биробиджанский район) Кадастровые кварталы – 2200001-2200009, 2200012-2200014, 0512001, 0701002, 0607002	
Границы населенного пункта	Не описаны	
Географические координаты	48°41'39" с.ш. 132°58'01" в.д.	
Расстояние от административного центра поселения до административного центра Еврейской автономной области и Биробиджанского муниципального района (г. Биробиджан), км	13 км - по автомобильной дороге Биробиджан-Головино	Собственные измерения (Картографический портал Росрегистрации)
Численность населения на 2014 г., тыс. чел.	1,905	Техническое задание
Площадь территории поселения, га	588,4	Собственные измерения
**Группа населенных пунктов	Большой сельский населенный пункт (от 1 до 3 тыс. чел.)	СП 42.13330.2011 «Градостроительство. Планировка и застройка городских и сельских поселений».
Площадь пригородной зоны, га	Отсутствует	

1. Сведения о планах и программах комплексного социально-экономического развития поселения

Социально-экономическое развитие поселения осуществляется на основе программ социально-экономического развития поселения, муниципального района и Еврейской автономной области.

Перечень программ социально-экономического развития приведен в Таблице 1.1.

Таблица 1.1. Перечень программ социально-экономического развития поселения, муниципального района и ЕАО

Наименование	Реквизиты утверждения	Учет в генеральном плане поселения
Программы социально-экономического развития Валдгеймского сельского поселения		
Программы не предусмотрены		
Документы социально-экономического развития Еврейской автономной области		
Областная целевая программа «Повышение безопасности дорожного движения» на 2013 - 2020 годы.	Постановление правительства Еврейской автономной области от 29.10.2012 г. № 606-ПП	Непосредственно Схема территориального планирования Биробиджанского муниципального района
«Пожарная безопасность и защита населения от чрезвычайных ситуаций природного и техногенного характера в Еврейской автономной области» на 2010 - 2014 годы	Постановление правительства Еврейской автономной области от 24.02.2010 г. № 56-ПП	
Областная целевая программа «Энергосбережение и повышение энергоэффективности в Еврейской автономной области на 2010-2020 годы»	Постановление правительства Еврейской автономной области от 27.07.2010 г. № 307-ПП	
Областная целевая программа «Модернизация объектов коммунальной инфраструктуры в Еврейской автономной области» на 2013 - 2015 годы	Постановление правительства Еврейской автономной области от 29.10.2012 г. № 608-ПП	
Областная целевая программа «Жилище» на 2011 - 2015 годы	Постановление правительства Еврейской автономной области от 14.12.2010 г. № 487-ПП	
Областная целевая программа «Современная школа в Еврейской автономной области» на 2011 - 2015 годы	Постановление правительства Еврейской автономной области от 23.11.2010 г. № 458-ПП	
Областная целевая программа «Комплексная модернизация системы профессионального образования в Еврейской автономной области» на 2011 - 2015 годы.	Постановление правительства Еврейской автономной области от 22.03.2011 г. № 132-ПП	

ГЕНЕРАЛЬНЫЙ ПЛАН с. Валдгейм

Областная целевая программа «Государственная поддержка развития системы дошкольного образования в Еврейской автономной области» на 2011 - 2015 годы	Постановление правительства Еврейской автономной области от 26.07.2011 г. № 378-ПП	Непосредственно Схема территориального планирования Биробиджанского муниципального района
Областная целевая программа «Доступная среда в Еврейской автономной области» на 2013 - 2015 годы	Постановление правительства Еврейской автономной области от 29.10.2012 г. № 576-ПП	
Областная целевая программа «Развитие здравоохранения в Еврейской автономной области» на 2013 - 2018 годы	Постановление правительства Еврейской автономной области от 29.10.2012 г. № 614-ПП	
Областная целевая программа «Развитие культуры и искусства в Еврейской автономной области» на 2012 - 2014 годы.	Постановление правительства Еврейской автономной области от 20.09.2011 г. № 438-ПП	
Областная целевая программа «Развитие физической культуры и спорта в Еврейской автономной области» на 2011 - 2015 годы	Постановление правительства Еврейской автономной области от 12.01.2010 г. № 4-ПП	
Областная целевая программа «Экология Еврейской автономной области» на 2012-2016 годы	Постановление правительства Еврейской автономной области от 5.10.2011 г. № 480-ПП	
Областная целевая программа «Развитие водохозяйственного комплекса Еврейской автономной области» на 2013 - 2020 годы	Постановление правительства Еврейской автономной области от 18.09.2012 г. № 444-ПП	

Перечень документов территориального планирования и градостроительного зонирования, действие которых распространяется на территорию населенного пункта, приведен в Таблице 1.2.

Таблица 1.2. Перечень документов территориального планирования

Наименование	Реквизиты утверждения	Учет в генеральном плане
Схема территориального планирования Российской Федерации в области федерального транспорта (железнодорожного, воздушного, морского, внутреннего водного), автомобильных дорог федерального значения	Распоряжение правительства Российской Федерации от 19 марта 2013 г. №384-р	Непосредственно
Схема территориального планирования Российской Федерации в области федерального трубопроводного транспорта	Проект, ФГИС ТП, 7 мая 2013 г.	
Схема территориального планирования Российской Федерации в области здравоохранения	Распоряжение правительства Российской Федерации от 28 декабря 2012 №2607-р	

ГЕНЕРАЛЬНЫЙ ПЛАН с. Валдгейм

Схема территориального планирования Еврейской автономной области	Постановление правительства Еврейской автономной области от 31.10.2011 г. № 544-ПП	Непосредственно
Схема территориального планирования Биробиджанского муниципального района Еврейской автономной области	Решение Собрании депутатов Биробиджанского муниципального района «Об утверждении схемы территориального планирования муниципального образования «Биробиджанский муниципальный район» от 24.11.2009 № 1089 (с изм. от 16.02.2012 № 120)	

2. Обоснование размещения объектов местного значения

2.1. Анализ использования территорий поселения

2.1.1. Расселение

Показатели, характеризующие расположение поселения, приведены в Таблицах 1. и 2.1.1.

Таблица 2.1.1. Показатели, характеризующие расположение поселения

Расположение населенного пункта	Валдгеймское сельское поселение занимает северо-восточный участок территории муниципального образования «Биробиджанский муниципальный район». Географические координаты: 48°41'39" с.ш. 132°58'01" в.д.
Естественная ось расселения	Вдоль ул. Центральной
Транспортная ось расселения	Автомобильная дорога Биробиджан-Головино
Смежество	Населенный пункт окружен территорией Валдгеймского сельского поселения
Границы населенных пунктов	Отображены - на Картах-схемах кадастрового деления Не утверждены
Компактность расселения	Население компактно проживает в центральной части населенного пункта. Объекты промышленности размещены в северной и юго-западной частях населенного пункта.
Строительно-климатическая зона	IV (СНиП 23-01-99* «Строительная климатология»)
Дорожно-климатическая зона	III - лесостепная географическая зона со значительным увлажнением грунтов в отдельные годы (СНиП 2.05.02-85 «Автомобильные дороги»)
Расчетная сейсмическая интенсивность в баллах шкалы MSK-64 для средних грунтовых условий и трех степеней сейсмической опасности — А (10 %), В (5 %), С (1 %) в течение 50 лет	7, 8, 9 баллов (Региональные нормативы градостроительного проектирования Еврейской автономной области и СНиП 2.07.81* «Строительство в сейсмических районах», карты ОСР-97 - «А», «В», «С»)

ГЕНЕРАЛЬНЫЙ ПЛАН с. Валдгейм

2.1.2. Географические характеристики местоположения поселения

Валдгеймское сельское поселение занимает северо-восточный участок территории муниципального образования «Биробиджанский муниципальный район».

На севере поселение граничит с муниципальным образованием «Птичнинское сельское поселение», на востоке с муниципальным образованием «Смидовичский муниципальный район», на юге с муниципальным образованием «Найфельдское сельское поселение», на западе с муниципальным образованием «Бирофельдское сельское поселение».

Рельеф представляет собой холмисто-лесистую местность с обширными болотами. Реки и ручьи текут в широких слабо выраженных долинах с пологими склонами, незаметно сливающимися и прилегающей местностью.

В целом территория поселения труднопроходима вне дорог для всех видов механического транспорта.

Климат умеренный, муссонный. Зима малоснежная и холодная, лето теплое и влажное. Средняя многолетняя температура лета + 18 С°, зима – 20 С°. Средняя норма солнечных дней в году 320, среднегодовая норма осадков выпадает в период с мая по сентябрь. Преобладающее направление ветра – северо-западное. Время начала ледостава с 20 чисел ноября, а открытие рек с 10 чисел апреля. Продолжительность снежного покрова 142 дня.

Растительность в низменной местности – смешанные леса (береза, осина, дуб, тополь) с примесью хвойных пород (ель, сосна) в виде небольших массивов на возвышенных участках местности. Высота деревьев 10-20 м., толщина 0,1 – 0,3 м, расстояние между деревьями 4-7 м. Подлесок кустарниковый – высотой до 3 м, значительная территория занята болотами.

Гидрография представляет собой сеть средних, малых рек и ручьев. Весеннее половодье на равнинных реках начинается во второй половине апреля, на малых горных – в конце мая. Подъем уровня воды небольшой – от 0,5 до 1 м. В период летних дождей (середина июня – август) наблюдаются мощные паводки продолжительностью от 3 до 14 дней. Подъем воды в это время доходит до 3 м. Почвы преобладают сильнокислые – 34%, среднекислые – 50%, с характеристикой: глинистые и суглинистые – 35%, среднесуглинистые – 5%, легкий суглинок – 3%, торф – 12%.

Оценка параметров климата поселения выполнена по данным СНиП 23-01-99 «Строительная климатология», приведена в Таблице 2.1.2.

Таблица 2.1.2. Среднемесячные и среднегодовая температуры воздуха

Период	01	02	03	04	05	06	07	08	09	10	11	12	Год
Температура, °С	-22,0	-16,6	-8,2	2,7	10,2	16,5	20,1	18,5	12,0	2,6	-10,1	-19,5	0,5

Самый теплый месяц - июль. Самый холодный месяц - январь.

Климатические параметры холодного и теплого периода года приведены в Таблице 2.1.3. и Таблице 2.1.4.

Таблица 2.1.3. Климатические параметры холодного периода года

Климатическая характеристика	Значение	
Температура воздуха наиболее холодных суток, °С, обеспеченностью	0,98	-37
	0,92	-35
Температура воздуха наиболее холодной пятидневки, °С, обеспеченностью	0,98	-34
	0,92	-31
Температура воздуха, °С, обеспеченностью	0,94	-27
Абсолютная минимальная температура воздуха, °С		-43
Средняя суточная амплитуда температуры воздуха наиболее холодного месяца, °С		11,0

ГЕНЕРАЛЬНЫЙ ПЛАН с. Валдгейм

Период со средней суточной температурой воздуха	менее 0°C	Продолжительность, сут.	166
		Средняя температура воздуха, °С,	-13,4
	менее 8°C	Продолжительность, сут.	220
		Средняя температура воздуха, С,	-9,1
	менее 10°C	Продолжительность, сут.	234
		Средняя температура воздуха, С,	-7,9
Средняя месячная относительная влажность воздуха наиболее холодного месяца, %			70
Средняя месячная относительная влажность воздуха в 15 ч. наиболее холодного месяца, %			64
Кол-во осадков за период с ноября по март, мм			85
Преобладающее направление ветра за декабрь - февраль			С-З

Таблица 2.1.4. Климатические параметры теплого периода года

Климатическая характеристика		Значение
Барометрическое давление, гПа		990
Температура воздуха, °С, обеспеченностью	0,95	23,7
	0,98	27,8
Средняя максимальная температура воздуха наиболее теплого месяца, °С		26,1
Абсолютная средняя максимальная температура воздуха, С		40
Средняя суточная амплитуда температуры воздуха наиболее теплого месяца, °С		11,1
Средняя месячная относительная влажность воздуха наиболее теплого месяца, %.		82
Средняя месячная относительная влажность воздуха в 15 ч. наиболее теплого месяца,%		66
Кол-во осадков за период с апреля по ноябрь, мм		733
Суточный максимум осадков, мм		153
Преобладающее направление ветра за июнь - август		В

Естественный радиационный фон на территории населенного пункта не превышает нормативного значения.

2.1.3. Водные объекты

Территория населенного пункта согласно Водному реестру РФ относится к:

- Бассейновый округ - Амурский
 - Речной бассейн - Амур
 - Речной подбассейн - Амур от впадения Усури до устья
 - Водохозяйственный участок - Амур от г. Комсомольск-на-Амуре до устья без р. Амгунь
- Значительные водные объекты на территории населенного пункта – оз. Чертово, протока Зимушка.

2.1.4. Полезные ископаемые

Месторождения полезных ископаемых на территории населенного пункта не выявлены.

2.1.5. Особо охраняемые природные территории

Особо охраняемые природные территории на территории населенного пункта отсутствуют (Согласно Реестру особо охраняемых природных территорий областного значения, утвержденному приказом управления по охране и использованию объектов животного мира правительства Еврейской автономной области от 01.07.2013 г. № 48).

ГЕНЕРАЛЬНЫЙ ПЛАН с. Валдгейм

2.1.6. Землепользование

Перечень основных видов использования земельных ресурсов населенного пункта (согласно Публичной кадастровой карте Росрегистрации) приведен в Таблице 2.1.5.

Таблица 2.1.5. Перечень основных видов использования земельных ресурсов

Функциональная зона	Характеристика использования территории	Примечание
Зона градостроительного использования	Размещение мест постоянного проживания (бытования) населения	
Жилая зона	Размещение, реконструкция и эксплуатация жилых помещений различного вида, в том числе индивидуальных, блокированных и секционных жилых зданий, подсобных строений (сооружений), объектов обслуживания жилой застройки, а также ведение личного подсобного хозяйства	Центральная, южная, северная и восточная часть населенного пункта
Общественно-деловая зона	Размещение, реконструкция и эксплуатация не оказывающих существенного негативного воздействия на состояние окружающей среды зданий и сооружений для удовлетворения бытовых, социальных и культурных потребностей человека, а также для ведения деятельности в сферах торговли, банковского и страхового дела, оказания бытовых, юридических и иных услуг жителям.	Общественно-деловая зона поселенческого значения в центральной части населенного пункта
Производственная зона	Размещение, реконструкция и эксплуатация оказывающих ограниченное негативное воздействие на состояние окружающей среды объектов в целях добычи и переработки полезных ископаемых, изготовления вещей промышленным способом, объектов связи и энергетики, складов и хранилищ, а также объектов для обеспечения вооруженной защиты целостности и неприкосновенности территории Российской Федерации, защиты и охраны Государственной границы Российской Федерации, общественной безопасности, а также для защиты населения и территорий от чрезвычайных ситуаций, обеспечения Пожарной безопасности, а также безопасности людей на водных объектах.	В южной и северной частях населенного пункта
Зона инженерной и транспортной инфраструктуры	Размещение, реконструкция и эксплуатация различного рода путей сообщения (предпочтительно за исключением магистральных) и оказывающих ограниченное негативное воздействие на состояние	Автодороги в границах населенного пункта. Территории объектов водоснабжения, водоотведения,

ГЕНЕРАЛЬНЫЙ ПЛАН с. Валдгейм

	окружающей среды объектов, используемых для передачи веществ на расстояние, а также объектов для обеспечения коммунальными услугами	канализации, теплоснабжения в центральной части населенного пункта.
Сельскохозяйственная зона	Размещение, реконструкция и эксплуатация объектов (в том числе, сенокосов, полевых участков жителей, фермерских хозяйств) для ведения жителями личного подсобного хозяйства и занятий жителями (объединениями жителей) садовой и огороднической деятельностью, а также для оказывающего ограниченное негативное воздействие на состояние окружающей среды производства сельскохозяйственной продукции и ее первичной переработки, для содержания и разведения сельскохозяйственных животных, для размещения и обслуживания сельскохозяйственной техники.	В северной, южной, восточной и западной частях населенного пункта
Зона рекреационного назначения	Обустройство мест для отдыха жителей, в том числе для занятий спортом, физкультурой, пешими, велосипедными или верховыми прогулками, отдыха у воды, пикников, охоты, рыбалки, а также размещение, реконструкция и эксплуатация объектов для организации и обеспечения отдыха жителей, в том числе на коммерческой основе.	В жилой застройке, а также в северной и южной частях населенного пункта.
Зона специального назначения	Размещение, реконструкция и эксплуатация объектов кладбищ, а также объектов обороны и безопасности.	Кладбище за границами населенного пункта

2.1.7. Лесопользование

Лесные земли отсутствуют.

2.1.8. Объекты культурного наследия (памятники истории и культуры)

Перечень объектов культурного наследия (памятников истории и культуры), размещающихся на территории поселения приведен в Таблице 2.1.6.

Таблица 2.1.6. Перечень объектов культурного наследия (памятников истории и культуры), находящихся на территории поселения

Наименование	Местонахождение объекта
<i>Памятники истории местного (муниципального) значения</i>	
Церковь Веры, Надежды, Любви и матери их Софьи	ул. Центральная, 38
Памятник-обелиск в честь воинов – односельчан, погибших во время ВОВ 1941-1945 гг.	ул. Центральная, 41

ГЕНЕРАЛЬНЫЙ ПЛАН с. Валдгейм

2.1.9. Транспортная инфраструктура

На территории населенного пункта представлены следующие виды транспорта общего пользования:
- Автомобильный.

Автомобильный транспорт общего пользования

Характеристики автомобильных дорог общего пользования на территории поселения приведены в Таблице 2.1.7.

Таблица 2.1.7. Характеристики автомобильных дорог общего пользования

Наименование автодороги обычного типа (нескоростные дороги)	Протяженность, км	Техническая категория	Покрытие
Автомобильная дорога регионального значения Биробиджан-Головино	0,9	III	Усовершенствованное

Выполняются регулярные пассажирские перевозки в следующих направлениях:

- пригородные по маршрутам: Биробиджан-Головино.

Перечень объектов инфраструктуры автомобильного транспорта, расположенных на территории поселения приведены в Таблице 2.1.8.

Таблица 2.1.8. Объекты инфраструктуры автомобильного транспорта

Наименование	Месторасположение
Автозаправочная станция	Южная часть населенного пункта

2.1.10. Жилищный фонд

Жилищный фонд состоит из индивидуальных малоэтажных (в основном одноэтажных) и многоквартирных малоэтажных жилых домов.

Жилая застройка размещена следующим образом:

- застройка малоэтажными многоквартирными домами - вдоль ул. Центральной;

- застройка малоэтажными индивидуальными домами – на всей территории населенного пункта, а также на планируемой к застройке территории в восточной части населенного пункта.

Общая площадь жилищного фонда - ок. 3513 тыс. кв. м

2.1.11. Численность населения

В населенном пункте, как и во всем Биробиджанском районе, наблюдается некоторое снижение числа жителей с 1912 чел. в 2012 г. до 1905 чел. в 2014 г. Основной причиной такого снижения является миграционный отток.

2.1.12. Объекты общественного, делового и рекреационного назначения.

Перечни объектов, размещение которых определило формирование на территории поселения и населенных пунктов общественных, деловых и рекреационных зон приведены в Таблице 2.1.11.

Таблица 2.1.11. Объекты общественного, делового и рекреационного назначения (социально значимые и повлиявшие на установление функциональных зон)

Значение	Наименование	Адрес
Объекты здравоохранения		
М	ОГБУЗ «Валдгеймская центральная районная больница»	ул. 40 лет Победы, 1А
Объекты образования и просвещения		

ГЕНЕРАЛЬНЫЙ ПЛАН с. Валдгейм

П	МКОУ «Средняя общеобразовательная школа им. И.А. Пришкольника с. Валдгейм». Начальное, основное общее и среднее (полное) общее образование	ул. Центральная, 28
	ОГКУ «Валдгеймский детский дом-интернат»	ул. Полевая, 5
	ОГОБУ «Детский дом № 3»	Ул. Центральная, 26
	МКДОУ «Детский сад с. Валдгейм». Начальное (дошкольное) образование.	ул. Школьная, 1
М	МКУДО «Районная детская музыкальная школа» .	пер. Молодежный, 9
Объекты культуры		
М	МКУ «Районный дом культуры». Организация культурно-массовой работы и проведения массовых мероприятий	ул. Центральная, 35
	МКУ «Районный библиотека МО «Биробиджанский район» ». Организация культурно-массовой работы	ул. Центральная, 33
Объекты общественного управления		
П	Администрация Валдгеймского сельского поселения Биробиджанского муниципального района	ул. Центральная, 41
Парки, скверы, сады		
П	Парк	Центральная часть населенного пункта
Объекты торговли		
П	ГП ЕАО «Фармация»	Ул. Школьная, 11
П	Магазин	ул. Центральная
Объекты спорта		
П	Стадион	ул. Торговая
	Спортивное ядро спортивной школы	ул. Центральная, 28
Объекты общественного и делового назначения		
П	Отделение почтовой связи Управления федеральной почтовой службы Еврейской автономной области (Почта России)	ул. Октябрьская, 1
П	ООО «Валдгейм ЖКХ»	Ул. Школьная, 14

М - объект местного значения, уровень муниципального района;

П - объект местного значения, уровень поселения.

Характеристики комплексов объектов, размещение которых определило формирование на территории поселения и населенных пунктов общественных, деловых и рекреационных зон согласно Паспорту муниципального образования за 2010-2013 гг., (Росстат, 2013 г.) приведены в Таблиц 2.1.12.

Таблица 2.1.12. Характеристики комплексов социально значимых объектов

Показатели	Единицы измерения	Значение
Розничная торговля и общественное питание		на 2012 г.
Количество объектов розничной торговли	единица	
магазины		5
аптеки и аптечные магазины		1

ГЕНЕРАЛЬНЫЙ ПЛАН с. Валдгейм

общедоступные столовые, закусочные		-	
столовые учебных заведений, организаций, промышленных предприятий		5	
рестораны, кафе, бары		-	
автозаправочные станции		1	
Площадь торгового зала объектов розничной торговли	кв. м	-	
магазины		150	
аптеки и аптечные магазины		36	
неспециализированные непродовольственные магазины		-	
Площадь зала обслуживания посетителей в объектах общественного питания		-	
общедоступные столовые, закусочные		-	
столовые учебных заведений, организаций, промышленных предприятий		250	
рестораны, кафе, бары		-	
Число мест в объектах общественного питания		место	-
общедоступные столовые, закусочные			-
столовые учебных заведений, организаций, промышленных предприятий	500		
рестораны, кафе, бары	-		
Спортивные сооружения		на 2013 г.	
Число спортивных сооружений	единица		
спортивные сооружения - всего		3	
плоскостные спортивные сооружения		1	
спортивные залы		2	
Площадь плоскостных спортивных сооружений	га	*2,0	
Площадь пола спортивных залов	кв. м	*540	
Объекты отдыха, развлечений и культуры		на 2013 г.	
Число учреждений культурно-досугового типа	единица	1	
Число библиотек		1	
Объекты социального обслуживания населения		на 2012 г.	
Численность лиц, обслуживаемых отделениями социального обслуживания на дому граждан пожилого возраста и инвалидов	человек	10	
Объекты здравоохранения		на 2013 г	
Число лечебно-профилактических учреждений (отделений), в том числе		1	
ОГБУЗ «Валдгеймская центральная районная больница»	единица	1	
Число больничных коек		733/1000	
Объекты образования		на 2013 г	
Число дошкольных образовательных учреждений на конец отчетного года	единица	1	
Число мест в дошкольных образовательных учреждениях на конец отчетного года	место	150	
Численность детей, посещающих дошкольные образовательные учреждения, на конец отчетного года	человек	109	
Число дневных общеобразовательных учреждений на начало учебного года	единица	4	
Численность обучающихся в дневных общеобразовательных учреждениях	человек	ок. 300	
Число мест в учреждениях дополнительного образования	место	*50	

*Согласно Схеме территориального планирования Биробиджанского района

ГЕНЕРАЛЬНЫЙ ПЛАН с. Валдгейм

2.1.13. Инженерная инфраструктура

Электроснабжение

Электроснабжение осуществляется электростанциями ОАО «Дальневосточная генерирующая компания». Поставка электроэнергии происходит от Хабаровской энергосистемы.

Распределение электроэнергии потребителям осуществляется от понизительной подстанции «Валдгейм» филиала «Магистральные электрические сети Востока» ОАО «Федеральная сетевая компания Единой энергетической системы» («ФСК ЕЭС») по сетям 35/10 кВ через систему трансформаторных подстанций, обслуживаемых филиалом «Электрические сети ЕАО» ОАО «Дальневосточная распределительная сетевая компания» («ДРСК»).

Характеристики понизительной подстанции, через которую осуществляется электроснабжение потребителей, приведены в Таблице 2.1.13.

Таблица 2.1.13. Характеристики понизительной подстанции

Наименование Месторасположение	Технические характеристики	
	ПС «Валдгейм» (юго-западная часть населенног пункта)	Номинальные напряжения кВ

Характеристики линий электропередачи, проходящих по территории поселения, приведены в Таблице 2.1.14.

Таблица 2.1.14. Характеристики линий электропередачи (линейные объекты)

Наименование линии	Напряжение, кВ	Протяженнос ть трассы, км	Протяженность
			трассы в пределах населенного пункта, км
Линии электропередачи федерального значения			
отсутствуют			
Линии электропередачи регионального значения			
ПС «Валдгейм»	35	-	1,05
Линии электропередачи муниципального значения			
Линии электропередач прочие	6, 0,4	-	-

Водоснабжение

В населенном пункте функционируют система централизованного хозяйственно-бытового и противопожарного водоснабжения.

Система эксплуатируется Обществом с ограниченной ответственностью «Валдгейм ЖКХ» (ООО «Валдгейм ЖКХ»).

Централизованное водоснабжение осуществляется от подземного скважинного водозабора.

Водоснабжающие сети жилого массива – 2381,7 п.м.

Основные объекты водоснабжения, расположенные на населенного пункта, приведены в Таблице 2.1.15.

ГЕНЕРАЛЬНЫЙ ПЛАН с. Валдгейм

Таблица 2.1.15. Объекты водоснабжения

Объект	Месторасположение	*Состав сооружений
Водонапорная башня	ул. Школьная, 16а – ул. Полевая, №5	
Насосная станция		
Магистральный водовод	В жилом массиве	

Водоотведение

В населенном пункте размещена система централизованного водоотведения.

Система эксплуатируется Обществом с ограниченной ответственностью «Валдгейм ЖКХ» (ООО «Валдгейм ЖКХ»).

Канализационные сети жилого массива- 2381,7 п.м.

Основные объекты водоснабжения (головные сооружения), расположенные на территории поселения, приведены в Таблице 2.1.16.

Таблица 2.1.16. Объекты водоотведения

Объект	Месторасположение	Характеристика сооружений
Канализационные сети с. Валдгейм	ул.40 лет Победы, ул. Школьная, ул. Центральная, ул. Полевая	Канализационная сеть выполнена из чугунных труб диам. 100 м, способ прокладки подземный, условия прокладки стесненные, глубиной 1,8 м.
	Детский сад – прачечная – центр реабилитации	
	Котельная – прачечная – школа интернат – ул. Центральная – водонапорная башня - котельная	
	Гараж – ул. Школьная – средняя школа	
	Ул. Школьная, 9	
	Котельная – гараж – ул. Центральная, 22 – мастерская – гараж – школа интернат	
Средняя школа – ул. Центральная, 24		

Теплоснабжение и горячее водоснабжение

В населенном пункте функционируют система централизованного теплоснабжения и горячее водоснабжение.

Количество источников теплоснабжения - 1 (в том числе мощностью до 3 Гкал/ч - 0).

Топливо - уголь

Протяжённость тепловых и паровых сетей в двухтрубном исчислении – 2112,2 п.м.

Характеристики объектов теплоснабжения, расположенных на территории поселения, приведены в Таблице 2.1.17.

Таблица 2.1.17. Характеристики объектов теплоснабжения

Наименование котельной	Месторасположение
Котельная с. Валдгейм	ул.Школьная
Котельная ОГКУ «Валдгеймский детский дом-интернат»	Ул. Полевая, 5
Теплопровод магистральный	В жилом массиве

ГЕНЕРАЛЬНЫЙ ПЛАН с. Валдгейм

Газоснабжение

Централизованное газоснабжение в поселении отсутствует

ОАО «Биробиджаноблгаз» осуществляет снабжение сжиженным газом и поставка газа в баллонах населению для бытовых нужд.

Инфраструктура связи

Характеристики инфраструктуры связи поселения приведены согласно Публичному реестру инфраструктуры связи, приведены в Таблице 2.1.18.

Таблица 2.1.18. Инфраструктура связи поселения

Вид связи	Валдгеймское сельское поселение
Почтовая связь	ФГУП «Почта России»
Телефонная связь местная и внутризоновая	ОАО «Ростелеком»
Телефонная связь междугородная и международная	ОАО «Ростелеком» ОАО «Вымпел-Коммуникации» (Билайн) ОАО «Мобильные ТелеСистемы» (МТС) ОАО «МегаФон» ЗАО «Сибирская сотовая связь» (Теле-2)
Передача данных	ОАО «Ростелеком», скорость - 1000 Мб/с ОАО «Вымпелком», скорость - 4 Мб/с ОАО «МегаФон», скорость - 917 кб/с ОАО «Мобильные ТелеСистемы», скорость - 1500 кб/с Теле-2, скорость - 917 кб/с
Телематические услуги связи	ОАО «Ростелеком», скорость - 1000 Мб/с ОАО «Вымпелком», скорость - 4 Мб/с ОАО «МегаФон», скорость - 917 кб/с ОАО «Мобильные ТелеСистемы», скорость - 1500 кб/с Теле-2, скорость - 917 кб/с
Подвижная (мобильная) радиотелефонная связь стандарта GSM	ЗАО «Вымпелком» 900/1800 МГц ОАО «МегаФон» 900/1800 МГц ОАО «Мобильные ТелеСистемы» 900 МГц
Подвижная (мобильная) радиотелефонная связь стандарта UMTS	ЗАО «Вымпелком» ОАО «МегаФон» ОАО «Мобильные ТелеСистемы» Теле-2
Эфирное телевидение	ОАО «Ростелеком»
Эфирное радиовещание	ОАО «Ростелеком»
Кабельное телевидение	ОАО «Ростелеком», каналов - 180
Пункты коллективного доступа к сети «Интернет»	ФГУП «Почта России»

Перечень объектов инфраструктуры электрической связи, приведен в Таблице 2.1.19.

Таблица 2.1.19. Объекты инфраструктуры электрической связи

Объект	Месторасположение	Санитарно-эпидемиологическое заключение
Антенно-мачтовые сооружения		
Цифровая система подвижной радиосвязи	в районе ул. Школьной	
Цифровая система подвижной радиосвязи, телевизионный ретранслятор	южная часть населенного пункта*	

*Находится вне территории населенного пункта, указан условно.

ГЕНЕРАЛЬНЫЙ ПЛАН с. Валдгейм

2.1.14. Производственная инфраструктура

Перечень производственных предприятий, расположенных на территории поселения, приведены в Таблице 2.1.20.

Таблица 2.1.20. Производственные объекты

Наименование	Месторасположение	Вид деятельности
Цех по производству мебели	ул. Центральная, 55	Производство, хранение
Овощехранилище	ул. Центральная, 13-1	Сбор, хранение
Производственная база ЖКХ	ул. Школьная, 14	Хранение, переработка
Засолочный цех	ул. Торговая, 14а	Хранение, переработка
Свиноферма, курятник	ул. Полевая, 2	Производство, хранение, переработка
Склад сена	В районе ул. Полевой	Сбор, хранение
Коровник	ул. Полевая, 1г	Производство, хранение
Автосервис	ул. Полевая, 2а	Обслуживание населения

2.1.15. Объекты специального назначения

Перечень кладбищ и мест размещения отходов приведены в Таблице 2.1.21. и Таблице 2.1.22.

Таблица 2.1.21. Кладбища

Наименование	Месторасположение	Обслуживаемые районы
Кладбище	северная часть населенного пункта*	с. Валдгейм

*Находится вне территории населенного пункта, указан условно.

Места захоронения (складирования) отходов на территории населенного пункта установлены*.

2.1.16. Территории с особым режимом использования

На территории поселения размещены территории, для которых установлен особый режим использования. Перечни объектов, наличие которых обусловило установление таких режимов, приведены в Таблицах:

- прибрежные защитные полосы, водоохранные и рыбоохранные зоны - Таблица 2.1.23;
- охранные зоны - Таблица 2.1.24.;
- санитарно-защитные зоны - Таблица 2.1.25.

Таблица 2.1.23. Водные объекты, для которых установлены водоохранные и рыбоохранные зоны и береговые защитные полосы

Наименование водного объекта	Протяженность, км	Приравненный объект	*Ширина водоохранной зоны, м	Ширина прибрежной защитной полосы, м
Озеро Чертово	менее 0,5 км ²	Озеро менее 0,5 км ²	50	В границах водоохранных зон в зависимости от уклона берега водного объекта и составляет 30 м для обратного или нулевого уклона, 40 м для уклона до 3° и 50 м более 3°
протока Зимушка	до 10	Река до 10 км	50	

*Согласно Водному кодексу РФ от 3 июня 2006 г. № 74-ФЗ.

ГЕНЕРАЛЬНЫЙ ПЛАН с. Валдгейм

Таблица 2.1.24. Объекты, для которых установлены охранные зоны (кроме объектов топливно-энергетического комплекса)

Наименование	Приравненный объект	Охранная зона
*Воздушные линии электропередачи		
ВЛ-35 кВ Т-133	ВЛ напряжением 35 кВ	15 м
Воздушные линии электропередачи прочие	ВЛ напряжением от 1 до 20 кВ	10 м
	ВЛ напряжением до 1 кВ	2 м

**Согласно ГОСТ 12.1.051-90 «Охранная зона воздушных линий электропередачи и воздушных линий связи»*

***Согласно Постановлению Правительства РФ. От 09.06.1995 г. № 578 «Об утверждении правил охраны линий и сооружений связи Российской Федерации».*

Таблица 2.1.25. Объекты, для которых установлены санитарно-защитные зоны (кроме объектов топливно-энергетического комплекса)

Наименование объекта	Месторасположение	Приравненный объект	*Санитарная классификация Санитарно-защитная зона (Разрыв)
Автомобильная дорога регионального значения Биробиджан-Головино		Автодорога III категории	**100/50 м
Автозаправочная станция	На юге населенного пункта	Автозаправочные станции для заправки грузового и легкового автотранспорта	Класс IV 100 м
Производственный объект	ул. Школьная, 14	Производственная база ЖКХ	Класс IV 100 м
Дом Культуры	ул. Центральная, 35	Крытые отдельно стоящие физкультурно-оздоровительные комплексы, спортклубы, открытые спортивные площадки, культурно-досуговые и	Класс V 50 м
Стадион	ул. Торговая		
Спортивное ядро спортивной школы	ул. Центральная, 28		
Кладбище	северная часть населенного пункта*	Кладбища смешанного и традиционного захоронения площадью менее 20 га	Класс III 300 м

**Находится вне территории населенного пункта, указан условно.*

***Согласно СанПиН 2.2.1/2.1.1.1200-03 «Санитарно-защитные зоны и санитарная классификация предприятий, сооружений и иных объектов».*

ГЕНЕРАЛЬНЫЙ ПЛАН с. Валдгейм

***СП 42.13330.2011 Градостроительство, планировка и застройка городских и сельских поселений
(расстояния до жилой застройки / садово-дачной застройки).

2.2. Нормативные параметры планировки и застройки поселения

Потребность поселения в территории жилых зон приведена в Таблице 2.2.1.

Таблица 2.2.1. Потребность поселения (расчетная) и населенных пунктов в территории жилых зон

Наименование	*Норматив га/тыс. чел.	Потребность в территории, га		
		2014 г.	2020 г.	2035 г.
с. Валдгейм	83,3 (Доминирующая застройка - малоэтажная жилая застройка усадебного типа с придомовыми участками площадью - 2000 кв. м. Средний размер семьи - 3 чел.)	143	209	272

*СП 42.13330.2011 «Градостроительство, планировка и застройка городских и сельских поселений»

Нормативная обеспеченность площадью жилого дома и квартиры приведена в Таблице 2.2.2.

Таблица 2.2.2. Нормативная обеспеченность площадью жилого дома и квартиры

Тип жилого дома и квартиры по уровню комфорта	*Норма площади жилого дома и квартиры в расчете на одного человека, кв. м	* Формула заселения жилого дома и квартиры	*Доля в общем объеме жилищного строительства, %
Престижный (бизнес - класс)	40	$k = n + 1$ $k = n + 2$	10 15
Массовый (эконом - класс)	30	$k = n$ $k = n + 1$	25 50
Социальный (муниципальное жилище)	20	$k = n - 1$ $k = n$	60 30
Специализированный (апартаменты)	**ок. 10	$k = n - 2$ $k = n - 1$	7 5
Средняя норма площади с учетом соотношения типов жилых домов и квартир по уровню комфорта	23,8 27,5	-	-

В числителе - на первую очередь до 2020 г., в знаменателе - на расчетный срок до 2035 г., Указанные нормативные показатели не являются основанием для установления нормы реального (фактического) заселения.

**Значение принято исключительно для целей настоящего расчета.

Потребность поселения (расчетная) в площади жилых помещений приведена в Таблице 2.2.3.

Таблица 2.2.3. Потребность поселения в площади жилых помещений

Наименование	Норматив, кв. м/чел.	*Потребность в жилых помещениях, тыс. кв. м	
		2020 г.	2035 г.
с. Валдгейм	*Расчетные значения: на 2020 г. - 23,8 на 2035 г. - 27,5	45,0	52,0

ГЕНЕРАЛЬНЫЙ ПЛАН с. Валдгейм

**Расчетные значения согласно *СП 42.13330.2011 «Градостроительство, планировка и застройка городских и сельских поселений» с учетом соотношения типов жилых домов и квартир по уровню комфорта.*

Потребность поселения (расчетная) в площади складов и их земельных участков отсутствует.

Среднесуточное (за год) водопотребление на хозяйственно-питьевые нужды населения и водоотведение (расчетное) приведено в Таблице 2.2.4.

Таблица 2.2.4 Потребность поселения в водоснабжении на хозяйственно-питьевые нужды

Наименование	*Норматив, литров в сутки на одного чел.	Потребность в водоснабжении, куб. м в сутки		
		*2014 г.	**2020 г.	**2035 г.
с. Валдгейм	50 - здания с водопользованием из водоразборных колонок 160 - здания, оборудованные внутренним водопроводом и канализацией	720	768	768

** СНиП 2.04.02-84 Водоснабжение. Наружные сети и сооружения*

Потребность поселения и населенных пунктов в водоотведении от населения равна потребности в водоснабжении на хозяйственно-питьевые нужды.

Нормы накопления бытовых отходов в населенных пунктах (расчетные) приведены в Таблице 2.2.5.

Таблица 2.2.5. Нормы накопления бытовых отходов

Наименование	Норматив, кг/год	Среднегодовое количество бытовых отходов, т			Норма-тив, л/год	Среднегодовое количество бытовых отходов, куб. м		
		2013 г.	2020 г.	2035 г.		2013 г.	2020 г.	2035 г.
с. Валдгейм	*300	1350,0	1440,0	1440,0	1500	6750,0	7200,0	7200,0

**СП 42.13330.2011 «Градостроительство, планировка и застройка городских и сельских поселений».*

Укрупненные показатели удельной расчетной электрической нагрузки от потребителей, расположенных на селитебной территории (с учетом небольших предприятий), приведены в Таблице 2.2.6.

Таблица 2.2.6 Укрупненные показатели электропотребления

Наименование	Норматив, кВт*ч/чел. в год	Годовое электропотребление, тыс. кВт*ч		
		2014 г.	2020 г.	2035 г.
с. Валдгейм	*1,4	2667,0	3467,0	3467,0

**СП 42.13330.2011 «Градостроительство, планировка и застройка городских и сельских поселений».*

Потребность (расчетная) в емкости закрытых и открытых стоянок для постоянного хранения автомобилей приведена в Таблице 2.2.7.

Таблица 2.2.7. Потребность в емкости гаражей и открытых стоянок

Наименование населенного пункта	*Нормативная емкость, мест на тыс. автомобилей	*Уровень автомобилизации, автомобилей на тыс. чел.	Емкость стоянок (расчетная), машиномест
с. Валдгейм	900	400	635

ГЕНЕРАЛЬНЫЙ ПЛАН с. Валдгейм

Таблица 2.2.8. Потребность в станциях технического обслуживания автомобилей и АЗС

Наименование	*Норматив на 1 автомобиль	Количество		
		2014 г.	2015 г.	2025 г.
Посты на станциях технического обслуживания	0,005	9	9	13
Колонки на автозаправочных станциях	0,000833	1	2	2

* СП 42.13330.2011 «Градостроительство, планировка и застройка городских и сельских поселений».

Потребность (расчетная) в объектах социально-бытового обслуживания приведена в Таблице 2.2.9.

Таблица 2.2.9. Потребность в объектах социально-бытового обслуживания

Комплекс объектов	Норматив		Обеспеченность				Радиус обслуживания	
	Ед. измер.	Значение	ед. измер.	Факт	2014 г.	2020 г.		2035 г.
* Дошкольные образовательные учреждения	мест/ тыс. чел	-	мест	220	-	318	318	500
*Муниципальные образовательные учреждения	мест/ тыс. чел	-		ок. 500 (численность обучающихся)		691	691	
* Учреждения дополнительного образования, в том числе:	мест/ тыс. чел	-	мест	*50		69	69	-
* Стационары всех типов	коек/ тыс. чел	-	коек	120		53	53	-
*Амбулаторно-поликлинические учреждения	посещений в смену/ тыс. чел	18,1	посещений в смену	70		90	90	1000
**Станция (подстанция) скорой помощи	автомобиль/ тыс. чел.	-	автомобиль	1	1	1	1	15 мин на специальном автомобиле
**Молочные кухни (для детей до 1 года)	порций в сут./ ребенок	4	порций	-	327	349	349	-
**Помещения для культурно- массовой работы, досуга и	кв. м/ тыс. чел.	55	кв. м	-	248	264	264	-
**Банно-оздоровительный комплекс	мест/ тыс. чел.	5	мест	1 объект	23	24	24	-
"Общественный туалет	прибор/т тыс. чел	1	прибор	-	5	5	5	-

ГЕНЕРАЛЬНЫЙ ПЛАН с. Валдгейм

**Кладбище	га/ тыс. чел.	0,24	га	-	1	1	1	-
**Кладбище урновых захоронений после кремации	га/ тыс. чел.	0,02	га	-	0,4	0,4	0,4	-
**Отделение, филиал банка	окно/ тыс. чел.	0,5	объект	-	2	2	2	
** Отделение связи	объект	1	объект	1	1	1	1	500
*Пожарное депо	автомобиль/ мест/ тыс. чел.тыс. чел			1 Ведом- ствен- ное форми- рование пожарной охраны	-	6 (на посе- ление)	6 (на посе- ление)	до 10 мин на специ- альном автомобиле

**Схема территориального планирования Биробиджанского района.*

***СП 42.13330.2011 «Градостроительство, планировка и застройка городских и сельских поселений».*

**** «Приложение 3 к Программе «Социально-экономическое развитие Еврейской автономной области на период до 2015 года».*

2.3. Выводы

1. Расселение на территории населенного пункта компактное. Население сосредоточено по всей территории населенного пункта.

2. На территории населенного пункта сложилось функциональное зонирование. Состав и расположение зон соответствует расселению и не сдерживает развитие населенного пункта.

3. Хозяйственная деятельность на территории населенного пункта сосредоточена на северной, южной, западной и восточной окраинах населенного пункта.

4. Территория поселения ограничена с юга-запада протокой Зимушка, в остальной части населенный пункт граничит с землями сельскохозяйственных угодий.

5. Территория поселения пересекается воздушной линией электропередач регионального значения ПС «Валдгейм» 35/10 кВ, проходящую по западной и северной части населенного пункта.

6. Основными элементами планировочной структуры населенного пункта являются:

- автомобильная дорога Биробиджан - Головино;

- протока Зимушка, озеро Чертово;

- жилая застройка малоэтажными многоквартирными домами - вдоль ул. Центральной;

- жилая застройка малоэтажными индивидуальными домами – центральная, восточная, южная, северная, западная часть населенного пункта;

- территория преимущественно сельскохозяйственного использования восточная, южная, северная, западная часть населенного пункта.

7. Площадь населенного пункта и его селитебной территории достаточна для расселения, в том числе и с учетом прогнозируемой численности населения. Наиболее перспективными территориями для размещения следующих объектов являются:

- жилая застройка малоэтажными индивидуальными домами – восточная и северная часть населенного пункта;

- общественно-деловая застройка - вдоль ул. 40 лет Победы, юг ул. Онищенко;

ГЕНЕРАЛЬНЫЙ ПЛАН с. Валдгейм

- объекты для занятий спортом и физической культурой - у существующего стадиона;
- объекты рекреационного назначения (парки, скверы, поселковые леса) - на юге и севере населенного пункта;
- объекты производственного назначения – на юго-западе и юге населенного пункта.

8. В качестве основного вида размещаемой жилой застройки целесообразно рассматривать застройку малоэтажными индивидуальными (и двухквартирными) домами, а также малоэтажными блокированными домами.

9. На территории населенного пункта организовано централизованное электроснабжение, водоснабжение, водоотведение и теплоснабжение. Централизованное газоснабжение отсутствует.

Водозабор населенного пункта находится на его территории в районе ул. Школьная, 16а – ул. Полевая, №5

10. Наибольшие ограничения градостроительной деятельности на территории населенного пункта обусловлены режимами использования:

- Водоохранных зон оз. Чертово и протоки Зимушка;
- охранных зон воздушных линий электропередачи.

11. Система социального обслуживания населенного пункта построена по иерархическому принципу. Объекты повседневного и периодического использования расположены на территории самого населенного пункта, объекты эпизодического использования расположены в административных центрах Биробиджанского района и Еврейской автономной области (г. Биробиджан).

Расположенные на территории населенного пункта объекты социального обслуживания периодического использования осуществляют обслуживание всего населения Валдгеймского сельского поселения.

12. Система автомобильных дорог общего пользования достаточно развита, и соответствует расселению и системе социального обслуживания. Основные элементы планировочной структуры населенного пункта связаны между собой автомобильными дорогами местного значения IV и V технических категорий в основном с усовершенствованным покрытием. Населенный пункт связан с административным центром Биробиджанского района и Еврейской автономной области (г. Биробиджан), также с близлежащими населенными пунктами автомобильной дорогой Биробиджан-Головино.

13. Износ объектов капитального строительства, в том числе объектов коммунальной инфраструктуры достаточно высокий. Предполагается реконструкция головных и магистральных линейных сооружений.

14. На территории населенного пункта расположено 2 объекта культурного наследия.

15. Дислокация объектов социально-бытового и коммунального обслуживания, размещенных на территории населенного пункта, зачастую не удовлетворяет требованиям СП 42.13330.2011 «Градостроительство, планировка и застройка городских и сельских поселений».

3. Оценка возможного влияния планируемых для размещения объектов местного значения поселения

Размещение объектов местного значения программами развития Валдгеймского сельского поселения на территории населенного пункта не предусматривается.

На территории населенного пункта планируется реализация мероприятий, приведенных в Таблице.3.1.

ГЕНЕРАЛЬНЫЙ ПЛАН с. Валдгейм

Таблица 3.1. Перечень мероприятий местного значения, планируемых для реализации на территории населенного пункта

Вид и назначение объекта	Наименование объекта	Характеристики объекта	Месторасположение
Общественно-культурный центр	Общественно-культурный центр	Строительство	в районе ул. Молодежной
Детские площадки для организации отдыха детей	Спортивный городок		в районе ул. Полевой
Парк	Парк отдыха	Благоустройство и озеленение	в районе ул. Молодежной
Лесопарк	Лесопарк		В северной части населенного пункта
Дом Культуры для организации культурно-массовой работы и проведения массовых мероприятий	*Дом Культуры	Реконструкция фасада здания, строительство пандуса, мероприятия по повышению энергоэффективности здания	ул. Центральная
Музыкальная школа	*МКУДО «Районная детская музыкальная школа»	Реконструкция фасада здания, строительство пандуса, мероприятия по повышению энергоэффективности здания	пер. Молодежный, 9
Детские площадки для организации отдыха детей	*Детские площадки	Благоустройство и озеленение	В районе многоквартирных жилых домов

**Работы на существующих объектах.*

Программами развития Валдгеймского сельского поселения не предусматривается размещение объектов и проведение мероприятий, способных оказать негативное влияние на окружающую среду, а также требующих установления (увеличения) санитарно-защитных зон (разрывов), а также иных особых режимов использования территории.

4. Сведения о планируемых для размещения на территориях поселения объектах федерального и регионального значения

Сведения о видах, назначении и наименованиях планируемых для размещения на территориях населенного пункта, объектов, предусмотренных документами территориального планирования и социально-экономического развития федерального и регионального значения, и их основные характеристики и местоположение приведены в Таблице 4.1.

ГЕНЕРАЛЬНЫЙ ПЛАН с. Валдгейм

Таблица 4.1 Перечень объектов федерального и регионального значения, планируемых для размещения на территориях населенного пункта

Вид и назначение объекта	Наименование объекта	Характеристики объекта	Месторасположение	Статус
Областная целевая программа «Развитие здравоохранения в Еврейской автономной области» на 2013 - 2018 годы				
Районная больница	* ОГБУЗ «Валдгеймская центральная районная больница»	Текущий ремонт	ул. 40 лет Победы, 1а.	М
Схема территориального планирования Еврейской автономной области				
-	Общие мероприятия, обусловленные схемой территориального планирования ЕАО	-	-	П
Инвестиционная программа филиала «Электрические сети ЕАО» ОАО «ДРСК» на 2012-2017 гг.				
Электроснабжение с. Валдгейм для повышения надежности	*Сети 0,4 кВ	Строительство и реконструкция сетей. Напряжение - 0,4 кВ	На селитебной территории населенного пункта	П

**Работы на существующих объектах.*

В Таблице приняты следующие обозначения:

- М – объект местного значения, уровень муниципального района.
- П – объект местного значения, уровень поселения.

Сведения о зонах с особыми условиями использования территорий, установление которых требуется в связи с планируемым размещением на территориях населенного пункта объектов федерального и регионального значения приведены в Таблице 4.2.

Таблица 4.2. Сведения о зонах с особыми условиями использования территорий, установление которых требуется в связи с планируемым размещением объектов федерального и регионального значения

Наименование объекта	Зона с особыми условиями	Параметры зоны	Функциональная зона
Лесопарк, парк	-	-	Зона рекреационного назначения
*оз. Чертого	Водоохранная зона	50 м	-
*пр. Зимушка	Водоохранная зона	50 м	-
*Водонапорная башня	-	-	Зона инженерной и транспортной инфраструктуры
*Дом Культуры	Санитарно-защитная зона	Класс V 50м	Общественно-деловая зона
*Детские площадки	-	-	Жилая зона

ГЕНЕРАЛЬНЫЙ ПЛАН с. Валдгейм

*Стадион, спортивный городок	-	-	Общественно-деловая зона
*Здание Администрации	-	-	Общественно-деловая зона
*Канализационные сети	Санитарно-защитная зона	200 м	Производственная зона
*Водозабор	Зона санитарной охраны	30 м	Производственная зона
*Магистральный водовод		50 м	Не назначается (линейный объект)
*Котельные	Санитарно-защитная зона	Класс V 50 м	-
*Теплопровод магистральный	-	-	Не назначается (линейный объект)
*Сети 0,4 кВ	Охранная зона	2 м	Не назначается (линейный объект)
Общественно-культурный центр	Санитарно-защитная зона	Класс V 50 м	Общественно-деловая зона

5. Сведения о планируемых для размещения на территориях поселения объектах местного значения муниципального района

Сведения о видах, назначении и наименованиях планируемых для размещения на территориях населенного пункта, объектов местного значения, предусмотренных документами территориального планирования и социально-экономического развития, муниципального района, их основные характеристики и местоположение приведены в Таблице 5.1.

Таблица 5.1. Перечень объектов местного значения муниципального района, планируемых для размещения на территориях населенного пункта

Вид и назначение объекта	Наименование объекта	Характеристики объекта	Месторасположение
Схема территориального планирования Биробиджанского муниципального района (до 2035 г.)			
Объект культуры для проведения массовых и зрелищных мероприятий, размещения объектов торговли и общественного питания	Общественно-культурный центр	Общая площадь до 1000 кв.м.	В районе ул. Молодежной
Плоскостное сооружение	Спортивный городок	Строительство	В районе ул. Полевой

ГЕНЕРАЛЬНЫЙ ПЛАН с. Валдгейм

П - объект местного значения, уровень поселения.

Сведения о зонах с особыми условиями использования территорий, установление которых требуется в связи с планируемым размещением на территориях населенного пункта местного значения муниципального района приведены в Таблице 5.2.

Таблица 5.2. Сведения о зонах с особыми условиями использования территорий, установление которых требуется в связи с планируемым размещением объектов местного значения муниципального района

Наименование объекта	Зона с особыми условиями	Параметры зоны	Функциональная зона
Спортивный городок	-	-	Общественно-деловая зона
Общественно-культурный центр	Санитарно-защитная зона	Класс V 50 м	

6. Перечень и характеристика основных факторов возникновения чрезвычайных ситуаций природного и техногенного характера

6.1. Факторы риска возникновения чрезвычайных ситуаций природного характера

Природная чрезвычайная ситуация (далее - природная ЧС) - обстановка на определенной территории или акватории, сложившаяся в результате возникновения источника природной чрезвычайной ситуации, который может повлечь или повлечь за собой человеческие жертвы, ущерб здоровью и (или) окружающей природной среде, значительные материальные потери и нарушение условий жизнедеятельности людей (Согласно ГОСТ Р 22.0.03-95 «Безопасность в чрезвычайных ситуациях. Природные чрезвычайные ситуации»)

Природные условия по СНиП 22-01-95 «Геофизика опасных природных воздействий» на территории поселения оцениваются как средней сложности (Согласно Схеме территориального планирования Биробиджанского муниципального района ЕАО) по сочетанию следующих преобладающих факторов:

- более трех геоморфологических элементов одного генезиса;
- два выдержанных горизонта подземных вод, местами с неоднородным химическим составом.

Перечень основных факторов риска возникновения чрезвычайных ситуаций природного характера и их периодичность, устанавливаемые в настоящем генеральном плане, согласно «Атласу природных и техногенных опасностей и рисков чрезвычайных ситуаций в Российской Федерации» под редакцией С.К.Шойгу, 2005 г. и Паспорту территории Валдгеймского сельского поселения Биробиджанского муниципального района Еврейской автономной области, приведен в Таблице 6.1.

ГЕНЕРАЛЬНЫЙ ПЛАН с. Валдгейм

Таблица 6.1. Перечень основных факторов риска возникновения чрезвычайных ситуаций природного характера

Источник природной ЧС	Поражающие факторы природной ЧС и характер их действия	Последствия ЧС для населения и территорий	Меры по снижению рисков и ограничению последствий природной ЧС при разработке градостроительной документации
Опасные геологические процессы			
<p>Землетрясение Опасный Интенсивное землетрясение - 8 баллов по шкале MSK- 64 Ускорение колебаний грунта - 180-400 см/с² Скорость колебаний грунта - 18-55 см/с Амплитуда колебаний грунта -5-20 см/с Площадь одновременных сотрясений - вся территория поселения точнне деформации -5-50 см Величина индивидуального сейсмического риска - 20-50*10-5</p>	<p>Сейсмический Сейсмический удар Деформация горных пород Взрывная волна Гравитационное смещение горных пород Затопление поверхностными водами Деформация речных русел</p>	<p>Большинство людей испуганы и выбегают из помещений. Падение отдельных предметов быта, дымовых труб. Выпадение штукатурки и заполнителей из стен. Возможны сердечные приступы. (потенциальная опасность ЧС регионального уровня)</p>	<p>Учет при проведении строительства Карт общего сейсмического районирования ОСР-97</p>
<p>Оползень Обвал Умеренно- и малоопасный Пораженность территории до 10% Максимальный объем оползня до 10 тыс. куб. м Максимальная глубина захвата пород оползем до 15 м</p>	<p>Динамический Смещение (движение) горных пород Гравитационный Сотрясение земной поверхности Динамическое, механическое давление смещенных масс Удар</p>	<p>Незначительные повреждения сооружений, редкие разрушения сетей (потенциальная опасность ЧС муниципального уровня)</p>	<p>Организация стока поверхностных вод в зоне оползней и прилегающих к ней территорий Дренажное устройство подземных вод Уменьшение внешних нагрузок Уполаживание и пригрузка откосов Ограждение откосов и защита их от подмыва и размыва Зеленые насаждения по верху откоса и оползневом откосе Искусственное</p>

ГЕНЕРАЛЬНЫЙ ПЛАН с. Валдгейм

			закрепление масс оползневого тела Искусственные сооружения для удержания грунтовых масс.
Опасные метеорологические явления и процессы			
<p>Сильный ветер (свыше 23 м/с) На всей территории поселения Риск повторяемости сильного (скорость более 23 м/с) ветра (1 раз в год) - средний (0,01 - 0,1)</p>	<p>Аэродинамический Ветровой поток Ветровая нагрузка Аэродинамическое давление Вибрация</p>	<p>Разрушение построек, повреждение воздушных линий связи и электропередач, повал деревьев. Затруднения в работе транспорта, строительства. Степень опасности - 2 (потенциальная опасность ЧС муниципального/ межмуниципального уровня)</p>	<p>Подземная прокладка линий связи и электропередач, соблюдение режимов зон охраны воздушных линий электропередач</p>
<p>Сильный дождь (20 мм и более в сутки) На всей территории поселения. Риск повторяемости (1 раз в год) - высокий (0,1 - 1). Регистрировались фактические случаи возникновения ЧС.</p>	<p>Гидродинамический Поток (течение) воды Затопление территории</p>	<p>Размыв почв, дорог, возникновение текучего состояния почвы. Затруднения в работе транспорта и проведении наружных работ. Аварии на инженерных коммуникациях. Возникновение дождевого паводка. Дорожно-транспортные происшествия. Степень опасности - 3 (потенциальная опасность ЧС регионального уровня)</p>	<p>Устройство ливневой канализации. Недопущение размещения потенциальных источников загрязнения на территориях, подверженных подтоплению и плению. Использование индивидуальной защиты объектов, размещаемых в пониженных местах</p>
<p>Сильный снегопад (20 мм и более в сутки) Риск повторяемости (1 раз в год) - Высокий (0,1 - 1) Снеговая нагрузка, возможная раз в 2 года, - 1 кПа Максимальная снеговая нагрузка - 2 кПа. Вероятная</p>	<p>Гидродинамический Снеговая нагрузка Снежные заносы</p>	<p>Обрыв воздушных линий электропередач и связи. Затруднения в работе транспорта и проведении наружных работ. Дорожно-транспортные происшествия. Степень опасности снегопадов - 1 (потенциальная опасность ЧС)</p>	<p>Подземная прокладка линий связи и электропередач. Использование снегозащиты участков дорог, расположенных в стесненных и пониженных местах. Использование снегоочистительной</p>

ГЕНЕРАЛЬНЫЙ ПЛАН с. Валдгейм

<p>продолжительность метелей - до 6 ч. Риск повторяемости (1 раз в год) - Средний (0,01 - 0,1) Фактические случаи возникновения ЧС - не регистрировались.</p>		<p>муниципального уровня) Степень опасности снегоотложений: - 1(потенциальная опасность ЧС локального уровня) Степень опасности метелей: - 1(потенциальная опасность ЧС локального уровня)</p>	<p>техники.</p>
<p>Град На всей территории поселения. Среднее многолетнее число дней с градом за год (диаметром 20 мм и более) - 0,5-1,0 (низкий риск).</p>	<p>Динамический Удар</p>	<p>Разрушение остекления, повреждение строений, сельскохозяйственных культур, гибель животных. Степень опасности - 1 (потенциальная опасность ЧС локального уровня).</p>	<p>Использование ударопрочных материалов. Устройство крытых автостоянок и остановочных пунктов общественного транспорта.</p>
<p>Туман На всей территории поселения. Среднее многолетнее число дней с сильным туманом (видимость менее 100 м) за год: - 0,01-0,1 (средний риск)</p>	<p>Теплофизический Снижение видимости (помутнение воздуха)</p>	<p>Дорожно-транспортные происшествия Степень опасности - 1 (потенциальная опасность ЧС локального уровня)</p>	<p>Оборудование автомобильных дорог разделительными полосами и светоотражающими устройствами</p>
<p>Гроза На всей территории поселения. Среднее многолетнее число дней с грозой за год: - 30 Фактические случаи возникновения ЧС - не регистрировались.</p>	<p>Электрофизический Электрические разряды</p>	<p>Поражение людей и животных молнией. Лесные пожары (особенно в засушливые сезоны) Аварии на воздушных линиях электропередач и связи. Дорожно-транспортные происшествия. Степень опасности - 2 (потенциальная опасность ЧС муниципального/ межмуниципального уровня)</p>	<p>Устройство молниезащиты согласно СО 153-343.21.1222003) «Инструкции по устройству молниезащиты зданий, сооружений и промышленных коммуникаций»</p>
<p>Экстремально низкие температуры воздуха На всей территории поселения Риск повторяемости (1 раз в</p>	<p>Тепловой Охлаждение воздуха.</p>	<p>Обморожения. Затруднения в работе транспорта и проведении наружных работ. Дорожно-транспортные</p>	<p>Организация централизованного теплоснабжения. Устройство пунктов обогрева</p>

ГЕНЕРАЛЬНЫЙ ПЛАН с. Валдгейм

год) дней с температурой на 20°C ниже средней январской: - низкий (менее 0,01) Абсолютная минимальная температура - -45°C		происшествия. Степень опасности - 1 (потенциальная опасность ЧС локального уровня)	
Гололед На всей территории поселения Риск возникновения ЧС: -средний (толщина гололедной стенки, вероятная 1 раз в 5 лет, - от до 10 мм. Сезонность - 1 декада ноября - 2 декада марта. Фактические случаи возникновения ЧС - не регистрировались.	Гравитационный Гололедная нагрузка Динамический Вибрация	Обрыв воздушных линий электропередач и связи. Степень опасности - 1 (потенциальная опасность ЧС локального уровня).	Подземная прокладка линий связи и электропередач.
Опасные гидрологические явления и процессы			
Половодье Риск возникновения подтоплений (затоплений) низкий. Степень опасности 2 балла Вероятность наводнений - 20% (один раз в 5 лет и реже) Максимальный уровень подъема воды: - 0,8-1,5 м. Сезонность - июнь - сентябрь. *Зона затопления 1%- ным паводком показана на карте	Гидродинамический Поток (течение) воды Гидрохимический Загрязнение гидросферы, почв, грунтов	Подтопления, затопления, размыв почвы, возникновение текучего состояния почвы, разрушение построек. Затруднения в работе транспорта и проведении наружных работ. Аварии на инженерных коммуникациях. Дорожно-транспортные происшествия. (потенциальная опасность ЧС регионального уровня).	Организация инженерной защиты территорий, зданий и сооружений согласно СНиП 22-02-2003 Размещение объектов вне территорий, подверженных действию гидродинамических факторов. Недопущение размещения потенциальных источников загрязнения на территориях, подверженных подтоплению и затоплению. Устройство защитных гидротехнических сооружений по берегам водотоков и водоемов.
Природные пожары			
Пожар ландшафтный, лесной Лесные массивы на всей территории поселения. Класс пожарной	Теплофизический Пламя Нагрев тепловым потоком Тепловой удар Помутнение воздуха Опасные дым	Задымление. Выгорание леса. Угроза жизни и здоровью населения. Затруднения в работе транспорта и проведении	Устройство противопожарных разрывов. Оптимизация дислокации подразделений пожарной

ГЕНЕРАЛЬНЫЙ ПЛАН с. Валдгейм

<p>опасности лесного фонда - 3. Степень пожарной опасности лесного фонда – средняя. Интегральный показатель пожарной опасности лесного фонда (среднегодовая площадь одного лесного пожара) - 1020 га.</p> <p>Пожар торфяной</p> <p>Лесные массивы и болота на всей территории поселения. Класс опасности возникновения торфяных пожаров -3. Степень опасности возникновения торфяных пожаров - средняя. Интегральный показатель опасности возникновения торфяных пожаров - менее 6.</p>	<p>Химический Загрязнение атмосферы, почвы, грунтов, гидросферы</p>	<p>наружных работ. Дорожно- транспортные происшествия. Степень опасности: - лесного пожара – 3 (потенциальная опасность ЧС регионального уровня); - торфяного пожара – 1 (потенциальная опасность ЧС локального уровня).</p>	<p>охраны Оборудование автомобильных дорог разделительными полосами и светоотражающими устройствами.</p>
--	---	--	--

ГЕНЕРАЛЬНЫЙ ПЛАН с. Валдгейм

Село находится на территории, подверженной опасным геокриологическим процессам со следующими характеристиками. Опасные процессы на площади 5 - 10 %. Умеренно опасные процессы на площади 30 - 50 %. Термокарст (тепловая осадка грунтов) и морозное пучение грунтов более 0,3 м/год. Относительная наледность - более 3,5 %. Сплывы - более 1000 куб м/год. Возможны умеренные (реже сильные) разрушения.

6.2. Факторы риска возникновения чрезвычайных ситуаций техногенного характера

Техногенная чрезвычайная ситуация; техногенная ЧС (далее - техногенная ЧС) - состояние, при котором в результате возникновения источника техногенной чрезвычайной ситуации на объекте, определенной территории или акватории нарушаются нормальные условия жизни и деятельности людей, возникает угроза их жизни и здоровью, наносится ущерб имуществу населения, народному хозяйству и окружающей природной среде (Согласно ГОСТ Р 22.0.05-94 «Безопасность в чрезвычайных ситуациях. Техногенные чрезвычайные ситуации»).

Перечень основных факторов риска возникновения чрезвычайных ситуаций техногенного характера (Согласно Паспорту территории Валдгеймского сельского поселения Биробиджанского муниципального района Еврейской автономной области) приведен в Таблице 6.3.

Таблица 6.3. Перечень основных факторов риска возникновения чрезвычайных ситуаций техногенного характера

Источник техногенной ЧС	Поражающие факторы техногенной ЧС и характер их действия	Последствия ЧС для населения и территорий
ЧС на объектах автомобильного транспорта		
Техническая неисправность транспортных средств Неудовлетворительное состояние дорожного хозяйства Нарушение правил эксплуатации транспортных средств и перевозки грузов Нарушение правил дорожного движения Неблагоприятные погодные условия	Удар Возгорание транспортного средства Возгорание перевозимого пожароопасного груза Взрыв и возгорание перевозимого взрывоопасного груза Разлив (разлет, испарение) перевозимого опасного химического груза	Травматизм и гибель людей Пожары Загрязнение окружающей среды Ущерб транспортным средствам
ЧС на потенциально опасных объектах (Таблица 6.4.)		
ЧС на химически-опасных объектах		
Техническая неисправность хранилищ и технологического оборудования Нарушение правил обращения с опасными химическими веществами	Испарение опасного химического вещества	Травматизм и гибель людей и животных Загрязнение окружающей среды Нарушение условий жизнедеятельности
ЧС на радиационно-опасных объектах		
Радиационно-опасные объекты на территории поселения отсутствуют. Радиационный фон на территории поселения находится в норме		

ГЕНЕРАЛЬНЫЙ ПЛАН с. Валдгейм

ЧС на пожароопасных объектах		
Техническая неисправность хранилищ и технологического оборудования Нарушение правил обращения с пожароопасными веществами	Возгорание пожароопасного вещества, технологического оборудования и заправляемого транспортного средства (для АЗС и топливозаправочного пункта)	Травматизм и гибель людей Пожары Загрязнение окружающей среды Ущерб транспортным средствам
ЧС на взрывоопасных объектах		
Износ сооружений Техническая неисправность технологического оборудования Нарушение правил эксплуатации объектов Неблагоприятные погодные условия	Ударная волна Избыточное давление во фронте ударной волны Высокая температура пламени Световое излучение Резкий звук Осколки Пожары Взрыв, разлет и возгорание обломков Обрушение зданий сооружений	Травматизм и гибель людей Загрязнение окружающей среды Ущерб сооружениям и транспортным средствам Нарушение условий жизнедеятельности
ЧС на объектах (системах) жилищно-коммунального хозяйства		
Износ сооружений Техническая неисправность технологического оборудования Нарушение правил эксплуатации объектов Неблагоприятные погодные условия	Пожары Подтопление Перебои в функционировании объектов (систем)	Травматизм и гибель людей Загрязнение окружающей среды Ущерб сооружениям и транспортным средствам Нарушение условий жизнедеятельности
ЧС на объектах электроснабжения (электросетях)		
Износ сооружений Техническая неисправность технологического оборудования Нарушение правил эксплуатации объектов Неблагоприятные погодные условия	Пожары Воздействие электрического тока Перебои в функционировании объектов (систем)	Травматизм и гибель людей Загрязнение окружающей среды Ущерб сооружениям Нарушение условий жизнедеятельности
ЧС, связанные с обрушением зданий сооружений, пород		
Износ сооружений Нарушение правил эксплуатации объектов Неблагоприятные погодные условия Переработка берегов Половодье	Обрушение зданий сооружений	Травматизм и гибель людей Загрязнение окружающей среды Ущерб сооружениям Нарушение условий жизнедеятельности

Оценка риска возникновения ЧС (Согласно Плану действий по предупреждению и ликвидации чрезвычайных ситуаций природного и техногенного характера муниципального образования «Валдгеймское сельское поселение», утвержденному Постановлением Администрации Валдгеймского сельского поселения от 27.03.2014 г. № 33 (далее - План предупреждения ЧС)) приведена в Таблице 6.3.

ГЕНЕРАЛЬНЫЙ ПЛАН с. Валдгейм

Таблица 6.3. К оценке риска возникновения ЧС

ЧС	Оценка риска ЧС
Дорожно-транспортные происшествия на автомобильных дорогах	Риски возникновения ЧС обусловлены: - высокой интенсивностью движения на автомобильных дорогах (в первую очередь, на Автомобильной дороге регионального значения Биробиджан-Головино); - нарушением Правил дорожного движения; - сложными условиями эксплуатации дорожного покрытия (гололед, снежный накат) Возникновение ЧС в результате дорожно-транспортных происшествий на территории поселения - маловероятно.
Аварии на системах жилищно-коммунального хозяйства	Сохраняется вероятность возникновения аварийных ситуаций на системах водоснабжения в связи с износом основных производственных фондов
Аварии на электрических сетях	Сохраняется вероятность возникновения аварийных ситуаций на электрических сетях в связи с износом основных производственных фондов. Оценка риска - маловероятна.
Риск обрушения зданий и сооружений, пород	По результатам ведения мониторинга риск возникновения чрезвычайной ситуации связанной с обрушением зданий, сооружений, пород - маловероятен.
Техногенные пожары	На территории поселения сохраняется вероятность возникновения техногенных пожаров, в том числе в жилой зоне.
Природные пожары	Риск возникновения природных пожаров - маловероятен.
Подтопления (затопления)	Территория населенного пункта находится вне зоны затопления 1 %-ным паводком

Реестр (перечень) потенциально-опасных объектов, находящихся на территории населенного пункта согласно Плану предупреждения ЧС приведен в Таблице 6.4.

Таблица 6.4. Реестр (перечень) потенциально-опасных объектов (ПОО)

Объект, местонахождение	Взрывопожароопасные вещества		Тип возможной ЧС	Класс, категория, степень опасности объекта.
	Вид	Количество/ Характеристики		
Пожаро- и взрывоопасные объекты				
Автозаправочная станция	Нефтепродукты	до 40 куб. м	Местная	4 класс

**Классификация согласно Требованиям по предупреждению чрезвычайных ситуаций на потенциально опасных объектах и объектах жизнеобеспечения, утвержденными приказом МЧС России от 28.02.2003 № 105.*

Оценка территории распространения ЧС, не являющихся локальными, приведена в Таблице 6.5.

ГЕНЕРАЛЬНЫЙ ПЛАН с. Валдгейм

Таблица 6.5. Территории распространения ЧС

Источник ЧС	Сценарий ЧС	Территория распространения ЧС	Основание
Автомобильный транспорт	Разрушение емкости (бочки) для перевозки хлора грузоподъемностью 50 кг	*Зона фактического заражения - 120 м Зона возможного заражения - 750 м	РД 52.04.253-90 «Методика прогнозирования масштабов заражения сильнодействующими ядовитыми веществами при авариях (разрушениях) на химически опасных объектах и транспорте» «Методика оценки последствий аварии на пожаро-взрывоопасных объектах», МЧС РФ, Москва, 1994 г.
	Разлив и возгорание бензина, перевозимого автоцистерной грузоподъемностью до 30 т (пожар по типу «огненный шар», количество вещества - 9 т)	Радиус огненного шара - 52,3 м Безопасное расстояние - 275 м	
	Взрыв бензино-воздушной смеси (количество вещества - 1,5 т)	*Зона 1 %-го поражения людей - 135,8 м	
АЗС	Взрыв (возгорание) хранимого запаса горючих и взрывчатых материалов Полное разрушение застекления. Частичное повреждение рам, дверей, нарушение штукатурки и внутренних легких перегородок	*Размер (радиус) зоны поражения - до 100 м	План предупреждения ЧС

*Граница зоны показана на карте

6.3. Перечень мероприятий по обеспечению пожарной безопасности

6.3.1. Введение

Настоящий подраздел разработан согласно п. 9.12, 11.1, 11.2, 11.6 Методических рекомендаций по разработке проектов генеральных планов поселений и городских округов, утвержденных Приказом Министерства регионального развития Российской Федерации от 26 мая 2011 г. №244.

Раздел разработан в соответствии со ст. 65 Федерального закона Российской Федерации от 22 июля 2008 года № 123-ФЗ «Технический регламент о требованиях пожарной безопасности» (далее - Регламент о требованиях пожарной безопасности) для обеспечения учета в Генеральном плане поселения требований пожарной безопасности, установленных указанным Федеральным законом.

Настоящий раздел не является нормативным документом по пожарной безопасности. Описание и обоснование положений, касающихся проведения мероприятий по обеспечению пожарной безопасности территорий поселений и городских округов, должны входить в пояснительные записки к материалам по обоснованию проектов планировки территорий (ст. 65 Регламента о требованиях пожарной безопасности).

6.3.2. Источники пожарной опасности

Причинами пожаров на территории поселка могут являться:

- возгорание в жилой и общественно-деловой застройке;
 - возгорания на пожаро- и взрывоопасных объектах;
 - возгорания огнеопасных грузов, перевозимых автомобильным и железнодорожным транспортом.
- Лесные массивы на территории, примыкающей к поселку, отсутствуют.

ГЕНЕРАЛЬНЫЙ ПЛАН с. Валдгейм

Пожары в жилой и общественно-деловой застройке вызываются в первую очередь нарушением норм и правил противопожарной безопасности при эксплуатации отопительных (печи, газовые и электро-) приборов, электрооборудования, пиротехнических изделий, а также при проведении строительных работ. Возникновение пожаров в жилой и общественно-деловой застройке наиболее вероятно в холодное время года - в течение отопительного сезона.

6.3.3. Нормативные требования пожарной безопасности при градостроительной деятельности

Требования пожарной безопасности при градостроительной деятельности, к противопожарным расстояниям между зданиями и сооружениями, а также требования пожарной безопасности по размещению подразделений пожарной охраны установлены гл. 15 (ст. 65, 66, 68), гл. 16 (ст. 69-71, 73, 74) и гл. 17 (ст. 76, 77) Федерального закона Российской Федерации от 22 июля 2008 года № 123-ФЗ «Технический регламент о требованиях пожарной безопасности» ((в ред. Федерального закона от 10 июля 2012 г. № 117-ФЗ «О внесении изменений в Федеральный закон "Технический регламент о требованиях пожарной безопасности»))

Требования к документации при планировке территорий поселения

При разработке проектов планировки территорий согласно ст. 42 Градостроительного кодекса Российской Федерации в Пояснительную записку Материалов по обоснованию проекта должны включаться описание и обоснование положений, касающихся проведения мероприятий по обеспечению пожарной безопасности.

Указание на необходимость включения таких положений в документацию проекта планировки территорий следует обязательно включать в Техническое задание.

Размещение взрывопожароопасных объектов

При размещении на территории поселения взрывопожароопасных объектов (Опасные производственные объекты, на которых производятся, используются, перерабатываются, образуются, хранятся, транспортируются, уничтожаются пожаровзрывоопасные вещества и материалы и для которых обязательна разработка декларации о промышленной безопасности), в составе проектов, предусматривающих такое размещение, должны быть разработаны (содержаться):

- обоснование невозможности или нецелесообразности размещения взрывопожароопасного объекта за границами поселения;
- мероприятия, обеспечивающие такое расчетное значение пожарного риска, которое не превышает допустимое значение пожарного риска согласно гл. 20 Регламента о требованиях пожарной безопасности.

При этом:

- расстояние от границ земельного участка производственного объекта до зданий классов функциональной опасности Ф1 - Ф4, земельных участков детских дошкольных образовательных учреждений, общеобразовательных учреждений, медицинских организаций и учреждений отдыха должно составлять не менее 50 м;

- величина индивидуального пожарного риска в результате воздействия опасных факторов пожара на производственном объекте для людей, находящихся в жилой зоне, общественно- деловой зоне или зоне рекреационного назначения вблизи объекта, не должна превышать одну стомиллионную в год, а социального пожарного риска - одну десятиллионную в год. (Для производственных объектов, на которых для людей, находящихся в жилой зоне, общественно- деловой зоне или зоне рекреационного назначения вблизи объекта, обеспечение величины индивидуального пожарного риска одной стомиллионной в год и (или) величины социального пожарного риска одной десятиллионной в год невозможно в связи со спецификой функционирования технологических процессов, допускается увеличение индивидуального пожарного риска до одной миллионной в год и (или) социального пожарного риска до одной стотысячной в год соответственно. При этом должны быть предусмотрены средства оповещения людей, находящихся в жилой зоне, общественно-деловой зоне или зоне рекреационного назначения)

ГЕНЕРАЛЬНЫЙ ПЛАН с. Валдгейм

назначения, о пожаре на производственном объекте, а также дополнительные инженерно-технические и организационные мероприятия по обеспечению их пожарной безопасности и социальной защите).

Федеральным законом Российской Федерации от 21 июля 1997 г. № 116-ФЗ «О промышленной безопасности опасных производственных объектов» устанавливается обязательность разработки деклараций промышленной безопасности опасных производственных объектов I и II классов опасности, на которых получают, используются, перерабатываются, образуются, хранятся, транспортируются, уничтожаются опасные вещества.

Согласно Плану предупреждения ЧС на территории населенного пункта отсутствуют взрывопожароопасные производственные объекты I и II классов опасности

Согласно СНиП 21-01-97 «Пожарная безопасность зданий и сооружений» здания и части зданий - помещения или группы помещений, функционально связанных между собой, по функциональной пожарной опасности подразделяются на классы в зависимости от способа их использования:

Ф1 Для постоянного проживания и временного (в том числе круглосуточного) пребывания людей (помещения в этих зданиях, как правило, используются круглосуточно, контингент людей в них может иметь различный возраст и физическое состояние, для этих зданий характерно наличие спальных помещений):

Ф1.1 Детские дошкольные учреждения, специализированные дома престарелых и инвалидов (неквартирные), больницы, спальные корпуса школ-интернатов и детских учреждений;

Ф1.2 Гостиницы, общежития, спальные корпуса санаториев и домов отдыха общего типа, кемпингов, мотелей и пансионатов;

Ф1.3 Многоквартирные жилые дома;

Ф1.4 Одноквартирные, в том числе блокированные жилые дома;

Ф2 Зрелищные и культурно-просветительные учреждения (основные помещения в этих зданиях характерны массовым пребыванием посетителей в определенные периоды времени):

Ф2.1 Театры, кинотеатры, концертные залы, клубы, цирки, спортивные сооружения с трибунами, библиотеки и другие учреждения с расчетным числом посадочных мест для посетителей в закрытых помещениях;

Ф2.2 Музеи, выставки, танцевальные залы и другие подобные учреждения в закрытых помещениях;

Ф2.3 Учреждения, указанные в Ф2.1, на открытом воздухе;

Ф2.4 Учреждения, указанные в Ф2.2, на открытом воздухе;

Ф3 Предприятия по обслуживанию населения (помещения этих предприятий характерны большей численностью посетителей, чем обслуживающего персонала):

Ф3.1 Предприятия торговли;

Ф3.2 Предприятия общественного питания;

Ф3.3 Вокзалы;

Ф3.4 Поликлиники и амбулатории;

Ф3.5 Помещения для посетителей предприятий бытового и коммунального обслуживания (почт, сберегательных касс, транспортных агентств, юридических консультаций, нотариальных контор, прачечных, ателье по пошиву и ремонту обуви и одежды, химической чистки, парикмахерских и других подобных, в том числе ритуальных и культовых учреждений) с нерасчетным числом посадочных мест для посетителей;

Ф3.6 Физкультурно-оздоровительные комплексы и спортивно-тренировочные учреждения без трибун для зрителей, бытовые помещения, бани;

Ф4 Учебные заведения, научные и проектные организации, учреждения управления (помещения в этих зданиях используются в течение суток некоторое время, в них находится, как правило, постоянный, привыкший к местным условиям контингент людей определенного возраста и физического состояния):

ГЕНЕРАЛЬНЫЙ ПЛАН с. Валдгейм

Ф4.1 Школы, внешкольные учебные заведения, средние специальные учебные заведения, профессионально-технические училища;

Ф4.2 Высшие учебные заведения, учреждения повышения квалификации;

Ф4.3 Учреждения органов управления, проектно-конструкторские организации, информационные и редакционно-издательские организации, научно-исследовательские организации, банки, конторы, офисы;

Ф4.4 Пожарные депо;

Ф5 Производственные и складские здания, сооружения и помещения (для помещений этого класса характерно наличие постоянного контингента работающих, в том числе круглосуточно):

Ф5.1 Производственные здания и сооружения, производственные и лабораторные помещения, мастерские;

Ф5.2 Складские здания и сооружения, стоянки для автомобилей без технического обслуживания и ремонта, книгохранилища, архивы, складские помещения;

Ф5.3 Сельскохозяйственные здания.

Все здания классов функциональной опасности Ф1 - Ф4, земельные участки детских дошкольных образовательных учреждений, общеобразовательных учреждений, медицинских организаций и учреждений отдыха расположены на селитебной территории вне производственных зон.

2. Комплексы сжиженных природных газов должны располагаться с подветренной стороны от населенных пунктов. Склады сжиженных углеводородных газов и легковоспламеняющихся жидкостей должны располагаться вне жилой зоны населенных пунктов с подветренной стороны преобладающего направления ветра по отношению к жилым районам. Земельные участки под размещение складов сжиженных углеводородных газов и легковоспламеняющихся жидкостей должны располагаться ниже по течению реки по отношению к населенным пунктам.

Места хранения легковоспламеняющихся жидкостей на территории муниципального образования отсутствуют.

3. Сооружения складов сжиженных углеводородных газов и легковоспламеняющихся жидкостей должны располагаться на земельных участках, имеющих более низкие уровни по сравнению с отметками территорий соседних населенных пунктов, организаций и путей железных дорог общей сети. Допускается размещение указанных складов на земельных участках, имеющих более высокие уровни по сравнению с отметками территорий соседних населенных пунктов, организаций и путей железных дорог общей сети, на расстоянии более 300 м от них.

Места хранения легковоспламеняющихся жидкостей на территории муниципального образования отсутствуют.

4. В пределах зон жилых застроек, общественно-деловых зон и зон рекреационного назначения допускается размещать производственные объекты, на территориях которых нет зданий и сооружений категорий А, Б и В по взрывопожарной и пожарной опасности. При этом расстояние от границ земельного участка производственного объекта до жилых зданий, зданий детских дошкольных образовательных учреждений, общеобразовательных учреждений, медицинских организаций и учреждений отдыха устанавливается в соответствии с требованиями Регламента о требованиях пожарной безопасности.

В случае невозможности устранения воздействия на людей и жилые здания опасных факторов пожара и взрыва на взрывопожароопасных объектах, расположенных в пределах зоны жилой застройки, следует предусматривать уменьшение мощности, перепрофилирование организаций или отдельного производства либо перебазирование организации за пределы жилой застройки.

Категории зданий и сооружений по взрывопожарной и пожарной опасности установлены СП 12.13130.2009 «Определение категорий помещений и зданий по взрывопожарной и пожарной опасности», по характеристике веществ и материалов, помещения находящихся (обращающихся) в помещениях:

ГЕНЕРАЛЬНЫЙ ПЛАН с. Валдгейм

А - Горючие газы, легковоспламеняющиеся взрывопожароопасные жидкости (ЛВЖ) с температурой вспышки не более 28°C в таком количестве, что могут образовывать взрывоопасные парогазо-воздушные смеси, при воспламенении которых развивается расчетное избыточное давление взрыва в помещении, превышающее 5 кПа. Вещества и материалы, способные взрываться и гореть при взаимодействии с водой, кислородом воздуха или друг с другом в таком количестве, что расчетное избыточное давление взрыва в помещении превышает 5 кПа;

Б - Горючие пыли или волокна, легковоспламеняющиеся взрывопожароопасные жидкости с температурой вспышки более 28°C, горючие жидкости в таком количестве, что могут образовывать взрывоопасные пылевоздушные или паровоздушные смеси, при воспламенении которых развивается расчетное избыточное давление взрыва в помещении, превышающее 5 кПа;

В - Горючие и трудногорючие жидкости, твердые пожароопасные горючие и трудногорючие вещества и материалы (в том числе пыли и волокна), вещества и материалы, способные при взаимодействии с водой, кислородом воздуха или друг с другом только гореть, при условии, что помещения, в которых они имеются в наличии или обращаются, не относятся к категориям А или Б;

Г - Негорючие вещества и материалы в горячем, раскаленном или расплавленном состоянии, процесс обработки которых сопровождается выделением лучистого тепла, искр и пламени; Горючие газы, жидкости и твердые вещества, которые сжигаются или утилизируются в качестве топлива;

Д - Негорючие вещества и материалы в холодном состоянии.

Производственные объекты на территории муниципального образования согласно Генеральному плану не располагаются пределах зон жилых застроек, общественно-деловых зон и зон рекреационного назначения.

Противопожарное водоснабжение

На территориях населенного пункта должны быть источники наружного противопожарного водоснабжения.

К источникам наружного противопожарного водоснабжения относятся:

- наружные водопроводные сети с пожарными гидрантами;
- водные объекты, используемые для целей пожаротушения в соответствии с законодательством Российской Федерации;
- противопожарные резервуары.

Населенный пункт должен быть оборудован противопожарным водопроводом. При этом противопожарный водопровод допускается объединять с хозяйственно-питьевым или производственным водопроводом.

Требования к источникам наружного противопожарного водоснабжения, расчетные количества пожаров и расходы воды на наружное пожаротушение установлены СП 8.13130.2009 «Системы противопожарной защиты. Источники наружного противопожарного водоснабжения. Требования пожарной безопасности».

Противопожарный водопровод следует создавать, низкого давления. (Противопожарный водопровод высокого давления создается только при соответствующем обосновании).

Минимальный свободный напор в сети противопожарного водопровода низкого давления (на уровне поверхности земли) при пожаротушении должен быть не менее 10 м.

Свободный напор в сети объединенного водопровода должен быть не менее 10 м и не более 60 м.

Категорийность централизованных систем водоснабжения по степени обеспеченности подачи воды установлена СНиП 2.04.02-84. «Строительные нормы и правила. Водоснабжение. Наружные сети и сооружения»:

I категория - допускается снижение подачи воды на хозяйственно-питьевые нужды не более 30 % расчетного расхода и на производственные нужды до предела, устанавливаемого аварийным графиком

ГЕНЕРАЛЬНЫЙ ПЛАН с. Валдгейм

работы предприятий; длительность снижения подачи не должна превышать 3 сут. Перерыв в подаче воды или снижение подачи ниже указанного предела допускаются на время выключения поврежденных и включения резервных элементов системы (оборудования, арматуры, сооружений, трубопроводов и др.), но не более чем на 10 мин;

II категория - величина допускаемого снижения подачи воды та же, что при I категории; длительность снижения подачи не должна превышать 10 сут. Перерыв в подаче воды или снижение подачи ниже указанного предела допускаются на время выключения поврежденных и включения резервных элементов или проведения ремонта, но не более чем на 6 ч;

III категория - величина допускаемого снижения подачи воды та же, что при I категории; длительность снижения подачи не должна превышать 15 сут. Перерыв в подаче воды или снижение подачи ниже указанного предела допускается на время проведения ремонта, но не более чем на 24 ч.

Объединенный хозяйственно-питьевой и производственные водопроводы поселения - относится к III категории.

Водопроводные сети должны быть, как правило, кольцевыми. Тупиковые линии водопроводов допускается применять: для подачи воды на противопожарные или на хозяйственно- противопожарные нужды независимо от расхода воды на пожаротушение — при длине линий не свыше 200 м.

Кольцевание наружных водопроводных сетей внутренними водопроводными сетями зданий и сооружений не допускается.

Пожарные гидранты надлежит предусматривать вдоль автомобильных дорог на расстоянии не более 2,5 м от края проезжей части, но не ближе 5 м от стен зданий; допускается располагать гидранты на проезжей части.

Пожарные гидранты следует устанавливать на кольцевых участках водопроводных линий. Допускается установка гидрантов на тупиковых линиях водопровода с принятием мер против замерзания воды в них.

Пожарный объем воды надлежит предусматривать в случаях, когда получение необходимого количества воды для тушения пожара непосредственно из источника водоснабжения технически невозможно или экономически нецелесообразно.

Пожарный объем воды в резервуарах должен определяться из условия обеспечения:

- пожаротушения из наружных гидрантов и внутренних пожарных кранов;
- специальных средств пожаротушения;
- максимальных хозяйственно-питьевых и производственных нужд на весь период пожаротушения.

Для целей пожаротушения целесообразно использовать следующие водные объекты, расположенные на территории муниципального образования – 4 естественных пожарных водоема с. Валдгейм, искусственный - На базе ООО «Валдгейм ЖКХ» – водозаборная башня.

Водоемы (водотоки) из которых производится забор воды для целей пожаротушения, должны иметь подъезды с площадками (пирсами) с твердым покрытием размерами не менее 12[^]12 м для установки пожарных автомобилей в любое время года.

Расстановка пожарных гидрантов на водопроводной сети, пожарных резервуаров или искусственных водоемов должна обеспечивать пожаротушение любого обслуживаемого данной сетью здания, сооружения или его части не менее чем от двух гидрантов при расходе воды на наружное пожаротушение 15 л/с и более и одного - при расходе воды менее 15 л/с с учётом прокладки рукавных линий по дорогам с твердым покрытием длиной, не более:

- при наличии автонасосов — 200 м;
- при наличии мотопомп — 100-150 м в зависимости от технических возможностей мотопомп.

Противопожарные расстояния между зданиями, сооружениями и лесничествами (лесопарками)

ГЕНЕРАЛЬНЫЙ ПЛАН с. Валдгейм

Территория лесов (лесопарков) отделена от большей части территории поселка автомобильной дорогой, являющейся достаточным препятствием для распространения пожаров.

Непосредственно лесные насаждения примыкают к жилой застройке малоэтажными (1 - 2-х этажными) индивидуальными домами в западной части населенного пункта.

Соответствующие противопожарные расстояния устанавливаются согласно Методическим указаниям о порядке устройства противопожарных расстояний от границ застройки городских и сельских поселений до лесных участков (Письмо от 20.03.2012 г. Главного государственного инспектора РФ по пожарному надзору № 43-1020-19 и Федерального агентства РФ по лесному хозяйству № ЕТ-09-54/2781).

Расстояния от лесных массивов должны быть не менее:

- до границ застройки - 50 м;
- до границ одно-, двухэтажной индивидуальной застройки - 15 м;
- до жилых и хозяйственных строений на территории садового, дачного и приусадебного земельного участка - 15 м.

Критически важные для национальной безопасности Российской Федерации объекты на территории поселения отсутствуют.

Противопожарные расстояния от зданий и сооружений складов нефти и нефтепродуктов до граничащих с ними объектов защиты

Требования пожарной безопасности на складах нефти и нефтепродуктов установлены СНиП 2.11.03-93 «Склады нефти и нефтепродуктов. Противопожарные нормы».

Хранение нефтепродуктов осуществляется в Нефтехранилище, расположенном на юге населенного пункта у железной дороги.

В пределах расстояний, установленных ст. 70 Регламента о требованиях пожарной безопасности для складов II категории (емкостью до 50 тыс. куб. м) отсутствуют до граничащих с ними объекты защиты (при размещении нормируемых зданий и сооружений в юго-восточной части территории Нефтехранилища).

Противопожарные расстояния от зданий и сооружений автозаправочных станций до граничащих с ними объектов защиты

Общая вместимость надземных резервуаров автозаправочных станций, размещаемых на территориях населенных пунктов, не должна превышать 40 куб. м.

Требования пожарной безопасности на автозаправочных станциях установлены НПБ 111 -98 «Автозаправочные станции. Требования пожарной безопасности».

АЗС должна располагаться преимущественно с подветренной стороны ветров преобладающего направления (по годовой «розе ветров») по отношению к жилым, производственным и общественным зданиям (сооружениям).

Не допускается размещение АЗС на путепроводах и под ними, а также на плавсредствах.

Перечень автозаправочных станций, размещенных на территории поселения приведен в п. «Транспортная инфраструктура».

В пределах расстояний, установленных ст. 71 Регламента о требованиях пожарной безопасности для автозаправочных станций с наземными резервуарами общей емкостью более 20 куб. м (наибольшие расстояния), отсутствуют граничащие с ними объекты защиты.

Противопожарные расстояния от резервуаров сжиженных углеводородных газов до зданий и сооружений

Требования пожарной безопасности при производстве, хранении и выдаче сжиженного природного газа установлены ПБ 08-342-00 «Правила безопасности при производстве, хранении и выдаче сжиженного природного газа на газораспределительных станциях магистральных газопроводов и автомобильных газонаполнительных компрессорных станциях».

ГЕНЕРАЛЬНЫЙ ПЛАН с. Валдгейм

Резервуары и резервуарные установки сжиженных углеводородных газов, располагающиеся вне взрывопожароопасных объектов, на территории муниципального образования отсутствуют.

Противопожарные расстояния от газопроводов, нефтепроводов, нефтепродуктопроводов, конденсатопроводов до соседних объектов защиты

Минимальные требования к расстояниям от газопроводов, нефтепроводов, нефтепродуктопроводов, конденсатопроводов до объектов, зданий и сооружений установлены СНиП 2.05.06-85* «Магистральные трубопроводы».

Магистральные трубопроводы на территории населенного пункта отсутствуют.

В пределах расстояний, установленных СНиП 2.05.06-85* «Магистральные трубопроводы» и ст. 74 Регламента о требованиях пожарной безопасности отсутствуют граничащие с ними объекты защиты.

Газораспределительные и газонаполнительные станции на территории муниципального образования отсутствуют,

СП 42-101-2003 «Общие положения по проектированию и строительству газораспределительных систем из металлических и полиэтиленовых труб» установлено требование обеспечения свободных подъездных путей с твердым покрытием для транспорта, в том числе аварийных и пожарных машин.

Требования пожарной безопасности по размещению подразделений пожарной охраны

Дислокация подразделений пожарной охраны на территории сельского поселения определяется исходя из условия, что время прибытия первого подразделения к месту вызова не должно превышать 10 мин.

Порядок и методика определения мест дислокации подразделений пожарной охраны на территориях поселения установлена СП 11.13130.2009 «Места дислокации подразделений пожарной охраны».

При этом расстояние до ближайшего пожарного депо следует определять по уличной сети дорог населенного пункта или производственного объекта, а с учетом нормативного время прибытия первого подразделения к месту вызова целесообразно полагать, что максимально допустимое расстояние от объекта предполагаемого пожара до ближайшего пожарного депо сопоставимо по своей величине с линейными размерами территории населенного пункта или производственного объекта, допускается размещать пожарное депо на любом участке территории населенного пункта или производственного объекта свободным от других объектов (здания, сооружения, транспортные магистрали, водоемы, лесные массивы и т. д.).

Максимальное расстояние до объектов застройки на территории с. Валдгейм не превосходит 4 км.

Требования пожарной безопасности к пожарным депо

Типы пожарных депо и основные требования к проектированию объектов пожарной охраны установлены НПБ 101-95 «Нормы проектирования объектов пожарной охраны».

Пожарные депо должны размещаться на земельных участках, имеющих выезды на магистральные улицы или дороги общегородского значения. Площадь земельных участков в зависимости от типа пожарного депо определяется техническим заданием на проектирование.

Расстояние от границ участка пожарного депо до общественных и жилых зданий должно быть не менее 15 м, а до границ земельных участков детских дошкольных образовательных учреждений, общеобразовательных учреждений и лечебных учреждений стационарного типа - не менее 30 м.

Пожарное депо необходимо располагать на участке с отступом от красной линии до фронта выезда пожарных автомобилей не менее чем на 15 м, для пожарных депо II, IV и V типов указанное расстояние допускается уменьшать до 10 м.

Состав зданий и сооружений, размещаемых на территории пожарного депо, площади зданий и сооружений определяются техническим заданием на проектирование.

Территория пожарного депо должна иметь два въезда (выезда). Ширина ворот на въезде (выезде) должна быть не менее 4,5 м.

Дороги и площадки на территории пожарного депо должны иметь твердое покрытие.

ГЕНЕРАЛЬНЫЙ ПЛАН с. Валдгейм

Проезжая часть улицы и тротуар напротив выездной площадки пожарного депо должны быть оборудованы светофором и (или) световым указателем с акустическим сигналом, позволяющим останавливать движение транспорта и пешеходов во время выезда пожарных автомобилей из гаража по сигналу тревоги. Включение и выключение светофора могут также осуществляться дистанционно из пункта связи пожарной охраны.

Пожарное депо, размещенное на территории муниципального образования, относятся к I-ому типу (центральные пожарные депо для охраны городов);

Нормативные требования к количеству пожарных депо и пожарных автомобилей (по численности населения города до 5 тыс. чел.) - 1 депо на 2 автомобиля (Типа II - пожарные депо на 2 автомобилей для охраны городов).

Рекомендуемая площадь земельного участка пожарного депо - 0,8 га.

Требования пожарной безопасности к территории жилой застройки

Общие требования пожарной безопасности к территории жилой застройки установлены СП 42.13330.2011 «Градостроительство. Планировка и застройка городских и сельских поселений».

Тип и этажность жилой застройки определяются в соответствии с возможностью развития обеспечения противопожарной безопасности.

При реконструкции жилой застройки должна быть, как правило, сохранена и модернизирована существующая капитальная жилая и общественная застройка. Допускаются строительство новых зданий и сооружений, изменение функционального использования нижних этажей существующих жилых и общественных зданий, надстройка зданий, устройство мансардных этажей, использование надземного и подземного пространства при соблюдении противопожарных требований.

Смешанные зоны формируются в сложившихся частях городов, как правило, из кварталов с преобладанием жилой и производственной застройки. В составе этих зон допускается размещать: жилые и общественные здания, учреждения науки и научного обслуживания, учебные заведения, объекты бизнеса, промышленные предприятия и другие производственные объекты (площадь участка, как правило, не более 5 га) с непожароопасными и невзрывоопасными производственными процессами.

Между длинными сторонами жилых зданий следует принимать расстояния (бытовые разрывы): для жилых зданий высотой 2-3 этажа - не менее 15 м; 4 этажа - не менее 20 м; между длинными сторонами и торцами этих же зданий с окнами из жилых комнат - не менее 10 м. В условиях реконструкции и в других сложных градостроительных условиях указанные расстояния могут быть сокращены при соблюдении норм инсоляции, освещенности и противопожарных требований, а также обеспечении непросматриваемости жилых помещений (комнат и кухонь) из окна в окно.

Расстояние от края основной проезжей части магистральных дорог до линии регулирования жилой застройки следует принимать не менее 50 м, а при условии применения шумозащитных устройств, обеспечивающих требования СП 51.13330 «Защита от шума», не менее 25 м. Расстояние от края основной проезжей части улиц, местных или боковых проездов до линии застройки следует принимать не более 25 м. В случаях превышения указанного расстояния следует предусматривать на расстоянии не ближе 5 м от линии застройки полосу шириной 6 м, пригодную для проезда пожарных машин. В конце проезжих частей тупиковых улиц и дорог следует устраивать площадки с островками диаметром не менее 16 м для разворота автомобилей и не менее 30 м при организации конечного пункта для разворота средств общественного пассажирского транспорта. Использование поворотных площадок для стоянки автомобилей не допускается.

Жилые, общественно-деловые и рекреационные зоны следует размещать с наветренной стороны (или ветров преобладающего направления) по отношению к производственным предприятиям, являющимся источниками загрязнения атмосферного воздуха, а также представляющим повышенную пожарную опасность.

ГЕНЕРАЛЬНЫЙ ПЛАН с. Валдгейм

6.3.4. Анализ планировочной структуры поселения на соответствие требованиям противопожарной безопасности

1. Планировочная структура муниципального образования селитебной и производственной территории сформирована. Жилые, общественно-деловые, рекреационные, с одной стороны, производственные и коммунально-складские, с другой стороны, зоны четко выражены и пространственно разнесены. Смешанные зоны на территории муниципального образования отсутствуют и их создание не предусматривается.

2. Взрывопожароопасные объекты (согласно ст. 66 Регламента о требованиях пожарной безопасности) на территории муниципального образования отсутствуют и генеральным планом их размещение не предусматривается.

3. На территории муниципального образования размещаются производственные объекты, на территориях которых расположены (могут располагаться) здания и сооружения категорий А, Б и В по взрывопожарной и пожарной опасности.

4. На территории муниципального образования размещаются здания классов функциональной опасности Ф1 - Ф4, земельные участки детских дошкольных образовательных учреждений, общеобразовательных учреждений, медицинских организаций и учреждений отдыха.

5. Удаление существующих производственных объектов, на территориях которых расположены (могут) здания и сооружения категорий А, Б и В по взрывопожарной и пожарной опасности от зданий классов функциональной опасности Ф1 - Ф4, земельных участков детских дошкольных образовательных учреждений, общеобразовательных учреждений, медицинских организаций и учреждений отдыха соответствует требованиям ст. 66 Регламента о требованиях пожарной безопасности.

6. На территории муниципального образования не установлены производственные объекты, в границах земельных участков которых не могут быть осуществлены мероприятия, обеспечивающие допустимые значения пожарных рисков (индивидуального и социального) для людей, находящихся в жилой зоне, общественно-деловой зоне или зоне рекреационного назначения вблизи объекта.

7. Преобладающее направление (в течение года) ветров на территории муниципального образования четко не выражено.

8. Места хранения сжиженных газов и легковоспламеняющихся жидкостей на территории поселения отсутствуют.

9. В пределах зон жилых застроек, общественно-деловых зон и зон рекреационного назначения муниципального образования не установлены производственные объекты, размещенные с нарушением требований ст. 66 Регламента о требованиях пожарной безопасности. Размещение в пределах указанных зон производственных объектов Генеральным планом муниципального образования не предусматривается.

10. С. Валдгейм оборудовано противопожарным водопроводом, объединенным с хозяйственно-питьевым или производственным водопроводом.

Объединенный хозяйственно-питьевой и производственный водопроводы - относится к III категории.

На территории поселения имеются водные объекты, которые могут быть использованы для целей пожаротушения.

11. Территория лесов (лесопарков) отделена от большей части территории поселка автомобильной дорогой, являющейся достаточным препятствием для распространения пожаров.

Непосредственно лесные насаждения примыкают к жилой застройке малоэтажными (1 - 2-х этажными) индивидуальными домами в западной части населенного пункта.

12. Хранение нефтепродуктов осуществляется в Нефтехранилище, расположенном на северо-востоке населенного пункта. В пределах расстояний, установленных ст. 70 Регламента о требованиях пожарной безопасности для складов II категории (вместимостью до 50 тыс. куб. м), отсутствуют граничащие с ними объекты защиты.

ГЕНЕРАЛЬНЫЙ ПЛАН с. Валдгейм

13. На территории населенного пункта отсутствуют АЗС на путепроводах и под ними, а также на плавсредствах.

В пределах расстояний, установленных ст. 71 Регламента о требованиях пожарной безопасности для автозаправочных станций с наземными резервуарами общей вместимостью более 20 куб. м (наибольшие расстояния), отсутствуют граничащие с ними объекты защиты.

14. На территории населенного пункта отсутствуют резервуары и резервуарные установки сжиженных углеводородных газов, магистральные трубопроводы, газораспределительные и газонаполнительные станции.

16. На территории муниципального образования размещена одна пожарная часть. Расстояние от пожарного депо до максимально удаленных объектов защиты составляет до 4 км.

Такое удаление позволяет обеспечить время прибытия первого подразделения к месту вызова не более 10 мин при скорости движения - до 40 км/час.

17. На территории муниципального образования отсутствуют и не предусматриваются к размещению смешанные (для размещения жилой застройки и производственных объектов) зоны.

6.3.5. Перечень мероприятий по обеспечению пожарной безопасности

Перечень мероприятий и объектов по обеспечению пожарной безопасности, планируемых для размещения на территории поселения, приведен в Таблице 6.6.

Таблица 6.6. Перечень мероприятий и объектов по обеспечению пожарной безопасности

Вид и назначение мероприятия (объекта)	Наименование мероприятия (объекта)	Характеристики мероприятия (объекта)	Месторасположение объекта
Обеспечение соответствия документации при планировке территорий поселения требованиям пожарной безопасности для безусловного выполнения требований пожарной безопасности при градостроительной деятельности	Разделы «Пожарная безопасность»	Включение в Технические задания на разработку (подготовку) документации при планировке территорий обязательных требований по включению в Пояснительные записки Материалов по обоснованию проектов описания и обоснования положений, касающихся проведения мероприятий по обеспечению пожарной безопасности.	-
Разработка схемы водоснабжения населенного пункта в соответствии с требованиями пожарной безопасности для безусловного выполнения требований к противопожарному водоснабжению	Схема водоснабжения	Разработка схемы водоснабжения поселения в соответствии с требованиями к противопожарному водоснабжению	-
Поддержание готовности муниципального звена территориальной	Сельское звено РСЧС	Координационные органы, постоянно действующие органы управления, органы	-

ГЕНЕРАЛЬНЫЙ ПЛАН с. Валдгейм

<p>подсистемы Еврейской автономной области единой государственной системы предупреждения и ликвидации чрезвычайных ситуаций поселения для предупреждения и ликвидации чрезвычайных ситуаций в пределах территории Валдгеймского сельского поселения</p>		<p>повседневного управления, силы и средства для проведения аварийно- спасательных и других неотложных работ, резервы финансовых и материальных ресурсов, системы связи, оповещения и информационного обеспечения муниципального и объектового уровня</p>	
<p>Поддержание готовности муниципального формирования добровольной пожарной охраны для предупреждения и ликвидации пожаров в пределах территории поселения</p>	<p>Добровольная пожарная охрана</p>	<p>Сельское добровольное пожарное формирование согласно Федеральному закону «О добровольной пожарной охране».</p>	<p style="text-align: center;">-</p>
<p>Обеспечение пожарной безопасности в отопительный сезон для обеспечения выполнения требований пожарной безопасности на системах отопления жилищно-коммунального хозяйства</p>	<p>Подготовка к отопительному сезону</p>	<p>Ежегодное проведение мероприятий по подготовке объектов жилищно-коммунального хозяйства к работе в отопительный период</p>	<p style="text-align: center;">-</p>
<p>Дополнительные мероприятия обеспечению пожарной безопасности в пожароопасный сезон для обеспечения пожарной безопасности в весенне-летнее время</p>	<p>Подготовка к пожароопасному сезону</p>	<p>Ежегодное проведение мероприятий по подготовке территории поселения в пожароопасный сезон</p>	<p style="text-align: center;">-</p>
<p>Приведение водопровода с. Валдгейм в соответствие с требованиями пожарной безопасности для безусловного выполнения требований к противопожарному водоснабжению</p>	<p>*Сельский водопровод (реконструкция)</p>	<p>**Противопожарный водопровод, объединенный с хозяйственно-питьевым или производственным водопроводом II категории. Элементы системы водоснабжения поселения, повреждения которых могут нарушить подачу воды на пожаротушение, I категории</p>	<p>На месте существующих объектов с развитием водопроводной сети на территории перспективной застройки и застройки, не оборудованной централизованным водоснабжением</p>

ГЕНЕРАЛЬНЫЙ ПЛАН с. Валдгейм

Размещение пожарных гидрантов для обеспечения выполнения нормативных требований к подключению средств пожаротушения к водопроводу	*Пожарные гидранты	** ГОСТ 8220-85 «Гидранты пожарные подземные»	На территории поселения вдоль автомобильных дорог на расстоянии не более 2,5 м от края проезжей части, но не ближе 5 м от стен зданий, на кольцевых и тупиковых (с принятием мер против замерзания воды в них) участках водопроводных линий
Размещение пожарных резервуаров для получения необходимого количества воды для тушения пожара	*Пожарные резервуары	**СП 8.13130.2009 «Системы противопожарной защиты. Источники наружного противопожарного водоснабжения. Требования пожарной безопасности»	
Обустройство подъездов с площадками (пирсами) для установки пожарных автомобилей в любое время года	Пожарные пирсы	**Подъезды с площадками (пирсами) с твердым покрытием размерами не менее 12x12 м	Естественный пожарный водоем с. Валдгейм (оз. Чертого, оз. Зеленое)
Противопожарные разрывы от лесных насаждений для предотвращения распространения лесных пожаров на территорию застройки	Противопожарные разрывы	ОСТ 56-103-98 «Охрана лесов от пожаров. Противопожарные разрывы и минерализованные полосы»	Территория индивидуальной жилой застройки (в западной части населенного пункта).
Светофорные объекты для обеспечения выполнения требований к размещению пожарных депо	Светофор	Транспортные светофоры согласно ГОСТ Р 52282-2004 - «Технические средства организации дорожного движения. Светофоры дорожные. Типы и основные параметры. Общие технические требования. Методы испытаний»	В месте выезда из пожарного депо

6.4. Выводы

Вся территория населенного пункта подвержена угрозе ЧС природного и техногенного характера. В качестве границ территорий, подверженных риску ЧС на линейных объектах, показаны границы наиболее вероятных ЧС на автомобильном транспорте - взрыв бензино-воздушной смеси.

Также показаны границ территорий, подверженных риску ЧС на потенциально опасных объектах.

ГЕНЕРАЛЬНЫЙ ПЛАН с. Валдгейм

Градостроительные решения системы водоснабжения поселения соответствует требованиям ст. 68 Регламента о ПБ.

Дислокация подразделений пожарной охраны обеспечивает выполнение требований ст. 76 Регламента о ПБ.

7. Перечень земельных участков, которые включаются в границы или исключаются из границ населенных пунктов

Таблица 7. Перечень земельных участков, включаемых в границы населенного пункта

Кадастровый номер земельного участка	Местоположение (адрес)	Разрешенное использование	Площадь, кв.м	Вид вещного права (Обременение)
79:04:0512001:17	Местоположение установлено относительно ориентира, расположенного в границах участка. Почтовый адрес ориентира: Еврейская Аobl, р-н Биробиджанский, в районе с.Валдгейм	Для эксплуатации и обслуживания овощехранилища	15000	-
79:04:0512001:138	Местоположение установлено относительно ориентира, расположенного в границах участка. Почтовый адрес ориентира: Еврейская Аobl, р-н Биробиджанский, южнее с. Валдгейм	для ведения крестьянского фермерского хозяйства (размещения теплицы)	1106 +/-138	Аренда
79:04:0512001:266	Местоположение установлено относительно ориентира, расположенного в границах участка. Ориентир овощехранилище. Почтовый адрес ориентира: Аobl. Еврейская, р-н Биробиджанский, с. Валдгейм, ул. Центральная, дом 97	для содержания и эксплуатации овощехранилища	15000 +/-1072	Собственность
79:04:0512001:286	Местоположение установлено относительно ориентира, расположенного за пределами участка. Ориентир дом. Участок находится примерно в 65 м от ориентира по направлению на юго-запад. Почтовый адрес ориентира: Еврейская Аobl, р-н Биробиджанский, с. Валдгейм, ул. Центральная, дом № 13	для содержания и эксплуатации гаража - овощехранилища	3500 +/-518	Аренда
79:04:0512001:295	Еврейская автономная область, р-н Биробиджанский, с. Валдгейм, примерно в 120 м, по направлению на северо-запад от дома 15 по ул. Центральная	для ведения личного подсобного хозяйства	5470 +/-647	Аренда
79:04:0512001:309	Еврейская автономная область, р-н Биробиджанский, с Валдгейм, находится примерно в 40 м по направлению на юг от д 97 по ул Центральная	животноводство (размещение зданий, сооружений, используемых для содержания сельскохозяйственных животных, производства, хранения и первичной переработки сельскохозяйственной продукции)	10000 +/-875	Аренда
79:04:0512001:312	Еврейская автономная область, р-н Биробиджанский, с Валдгейм, ул Центральная, д 99	Свиноводство	5850 +/-669	Собственность

ГЕНЕРАЛЬНЫЙ ПЛАН с. Валдгейм
Общество с ограниченной ответственностью
«Биробиджанское землеустроительное предприятие»
(ООО "Бирземпроект")

Генеральный план
села Валдгейм
ВАЛДГЕЙМСКОГО СЕЛЬСКОГО ПОСЕЛЕНИЯ
Биробиджанского муниципального района
Еврейской авто

ПРИЛОЖЕНИЕ К ГЕНЕРАЛЬНОМУ ПЛАНУ

Сведения о границах населенного пункта

Экз. № ____

БИРОБИДЖАН 2021

ОПИСАНИЕ МЕСТОПОЛОЖЕНИЯ ГРАНИЦ

Граница населенного пункта села Валдгейм (изменение местоположения)
(наименование объекта, местоположение границ которого описано (далее - объект))

Раздел 1

Сведения об объекте		
№ п/п	Характеристики объекта	Описание характеристик
1	2	3
1	Местоположение объекта	Еврейская автономная область, Биробиджанский р-н, Валдгейм с
2	Площадь объекта ± величина погрешности определения площади ($P \pm \Delta P$), м ²	3086321 ± 615
3	Иные характеристики объекта	-

Раздел 2

Сведения о местоположении границ объекта					
1. Система координат СК-63					
2. Сведения о характерных точках границ объекта					
Обозначение характерных точек границ	Координаты, м		Метод определения координат характерной точки	Средняя квадратическая погрешность положения характерной точки (Mt), м	Описание обозначения точки на местности (при наличии)
	X	Y			
1	2	3	4	5	6
-	-	-	-	-	-
3. Сведения о характерных точках части (частей) границы объекта					
Обозначение характерных точек части границы	Координаты, м		Метод определения координат характерной точки	Средняя квадратическая погрешность положения характерной точки (Mt), м	Описание обозначения точки на местности (при наличии)
	X	Y			
1	2	3	4	5	6
-	-	-	-	-	-

Раздел 3

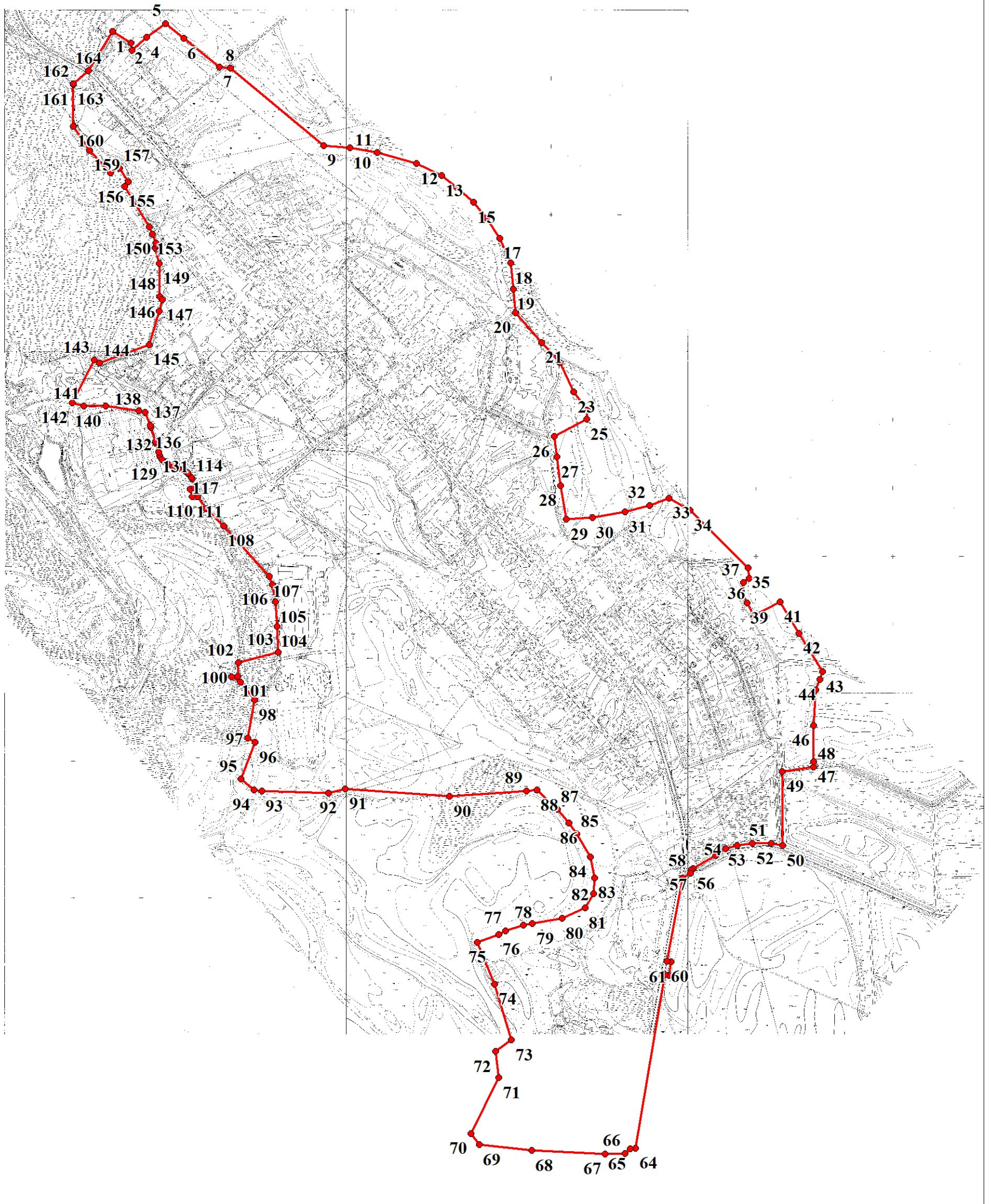
Сведения о местоположении измененных (уточненных) границ объекта					
1. Система координат СК-63					
2. Сведения о характерных точках границ объекта					
Обозначение характерных точек границ	Измененные (уточненные) координаты, м		Метод определения координат характерной точки	Средняя квадратическая погрешность положения характерной точки (Mt), м	Описание обозначения точки на местности (при наличии)
	X	Y			
1	4	5	6	7	8
1	5380341.08	5244399.33	Картометрический метод	0.1	-
2	5380306.16	5244452.23	Картометрический метод	0.1	-
3	5380284.88	5244455.81	Картометрический метод	0.1	-
4	5380322.54	5244499.09	Картометрический метод	0.1	-
5	5380362.00	5244553.95	Картометрический метод	0.1	-
6	5380316.82	5244606.65	Картометрический метод	0.1	-
7	5380231.18	5244708.29	Картометрический метод	0.1	-
8	5380226.48	5244740.29	Картометрический метод	0.1	-
9	5379994.20	5245007.14	Картометрический метод	0.1	-
10	5379985.26	5245083.37	Картометрический метод	0.1	-
11	5379970.08	5245161.95	Картометрический метод	0.1	-
12	5379935.03	5245276.76	Картометрический метод	0.1	-
13	5379898.04	5245349.18	Картометрический метод	0.1	-

Сведения о местоположении измененных (уточненных) границ объекта					
1. Система координат СК-63					
2. Сведения о характерных точках границ объекта					
Обозначение характерных точек границ	Измененные (уточненные) координаты, м		Метод определения координат характерной точки	Средняя квадратическая погрешность положения характерной точки (Mt), м	Описание обозначения точки на местности (при наличии)
	X	Y			
14	5379863.21	5245392.47	Картометрический метод	0.1	-
15	5379818.57	5245440.51	Картометрический метод	0.1	-
16	5379770.05	5245477.17	Картометрический метод	0.1	-
17	5379711.70	5245513.87	Картометрический метод	0.1	-
18	5379638.29	5245544.93	Картометрический метод	0.1	-
19	5379562.07	5245550.57	Картометрический метод	0.1	-
20	5379492.73	5245555.32	Картометрический метод	0.1	-
21	5379403.90	5245629.22	Картометрический метод	0.1	-
22	5379344.00	5245681.41	Картометрический метод	0.1	-
23	5379256.71	5245720.15	Картометрический метод	0.1	-
24	5379202.70	5245758.74	Картометрический метод	0.1	-
25	5379175.80	5245755.78	Картометрический метод	0.1	-
26	5379127.80	5245660.73	Картометрический метод	0.1	-
27	5379067.33	5245667.32	Картометрический метод	0.1	-
28	5378983.58	5245676.26	Картометрический метод	0.1	-
29	5378884.29	5245691.32	Картометрический метод	0.1	-
30	5378887.58	5245766.61	Картометрический метод	0.1	-
31	5378902.18	5245862.60	Картометрический метод	0.1	-
32	5378919.59	5245934.59	Картометрический метод	0.1	-
33	5378939.82	5245990.59	Картометрический метод	0.1	-
34	5378902.18	5246051.75	Картометрический метод	0.1	-
35	5378730.92	5246217.47	Картометрический метод	0.1	-
36	5378699.55	5246219.54	Картометрический метод	0.1	-
37	5378687.27	5246202.83	Картометрический метод	0.1	-
38	5378661.63	5246195.96	Картометрический метод	0.1	-
39	5378627.40	5246211.47	Картометрический метод	0.1	-
40	5378590.77	5246230.73	Картометрический метод	0.1	-
41	5378629.37	5246308.30	Картометрический метод	0.1	-
42	5378535.87	5246361.33	Картометрический метод	0.1	-
43	5378422.02	5246426.45	Картометрический метод	0.1	-
44	5378399.02	5246419.43	Картометрический метод	0.1	-
45	5378369.16	5246406.50	Картометрический метод	0.1	-
46	5378264.98	5246398.32	Картометрический метод	0.1	-
47	5378158.31	5246396.04	Картометрический метод	0.1	-
48	5378143.73	5246396.15	Картометрический метод	0.1	-
49	5378132.45	5246304.40	Картометрический метод	0.1	-
50	5377915.26	5246301.24	Картометрический метод	0.1	-
51	5377922.72	5246266.90	Картометрический метод	0.1	-
52	5377922.86	5246212.40	Картометрический метод	0.1	-
53	5377918.76	5246168.45	Картометрический метод	0.1	-
54	5377909.71	5246135.02	Картометрический метод	0.1	-
55	5377891.16	5246105.15	Картометрический метод	0.1	-
56	5377853.07	5246039.38	Картометрический метод	0.1	-
57	5377849.42	5246032.69	Картометрический метод	0.1	-
58	5377840.00	5246030.00	Картометрический метод	0.1	-
59	5377826.39	5246008.20	Картометрический метод	0.1	-
60	5377583.74	5245956.81	Картометрический метод	0.1	-
61	5377581.80	5245969.00	Картометрический метод	0.1	-
62	5377542.30	5245962.20	Картометрический метод	0.1	-
63	5377543.92	5245949.71	Картометрический метод	0.1	-
64	5377039.05	5245854.00	Картометрический метод	0.1	-
65	5377036.73	5245838.25	Картометрический метод	0.1	-
66	5377024.03	5245823.01	Картометрический метод	0.1	-
67	5377024.03	5245765.70	Картометрический метод	0.1	-

Сведения о местоположении измененных (уточненных) границ объекта					
1. Система координат СК-63					
2. Сведения о характерных точках границ объекта					
Обозначение характерных точек границ	Измененные (уточненные) координаты, м		Метод определения координат характерной точки	Средняя квадратическая погрешность положения характерной точки (Mt), м	Описание обозначения точки на местности (при наличии)
	X	Y			
68	5377038.90	5245551.61	Картометрический метод	0.1	-
69	5377058.65	5245399.43	Картометрический метод	0.1	-
70	5377092.66	5245376.83	Картометрический метод	0.1	-
71	5377254.26	5245460.80	Картометрический метод	0.1	-
72	5377330.84	5245452.59	Картометрический метод	0.1	-
73	5377363.85	5245499.86	Картометрический метод	0.1	-
74	5377528.29	5245454.04	Картометрический метод	0.1	-
75	5377651.58	5245406.23	Картометрический метод	0.1	-
76	5377673.31	5245468.55	Картометрический метод	0.1	-
77	5377683.54	5245489.64	Картометрический метод	0.1	-
78	5377698.87	5245541.09	Картометрический метод	0.1	-
79	5377702.71	5245567.93	Картометрический метод	0.1	-
80	5377716.13	5245654.21	Картометрический метод	0.1	-
81	5377745.53	5245721.96	Картометрический метод	0.1	-
82	5377786.44	5245746.88	Картометрический метод	0.1	-
83	5377833.09	5245751.04	Картометрический метод	0.1	-
84	5377894.47	5245741.16	Картометрический метод	0.1	-
85	5377962.09	5245702.91	Картометрический метод	0.1	-
86	5377994.92	5245679.47	Картометрический метод	0.1	-
87	5378035.55	5245646.65	Картометрический метод	0.1	-
88	5378093.38	5245588.83	Картометрический метод	0.1	-
89	5378091.82	5245559.14	Картометрический метод	0.1	-
90	5378081.14	5245334.31	Картометрический метод	0.1	-
91	5378109.97	5245031.59	Картометрический метод	0.1	-
92	5378098.67	5244982.13	Картометрический метод	0.1	-
93	5378108.00	5244788.00	Картометрический метод	0.1	-
94	5378112.46	5244766.27	Картометрический метод	0.1	-
95	5378144.33	5244728.36	Картометрический метод	0.1	-
96	5378251.13	5244771.78	Картометрический метод	0.1	-
97	5378263.74	5244750.29	Картометрический метод	0.1	-
98	5378375.09	5244772.82	Картометрический метод	0.1	-
99	5378428.22	5244732.86	Картометрический метод	0.1	-
100	5378444.93	5244707.19	Картометрический метод	0.1	-
101	5378446.00	5244725.20	Картометрический метод	0.1	-
102	5378485.15	5244727.30	Картометрический метод	0.1	-
103	5378513.26	5244843.99	Картометрический метод	0.1	-
104	5378589.52	5244842.58	Картометрический метод	0.1	-
105	5378660.57	5244840.20	Картометрический метод	0.1	-
106	5378712.55	5244830.97	Картометрический метод	0.1	-
107	5378736.47	5244822.45	Картометрический метод	0.1	-
108	5378887.32	5244693.62	Картометрический метод	0.1	-
109	5378938.06	5244642.18	Картометрический метод	0.1	-
110	5378974.66	5244618.11	Картометрический метод	0.1	-
111	5378974.74	5244603.70	Картометрический метод	0.1	-
112	5378995.93	5244597.65	Картометрический метод	0.1	-
113	5379001.41	5244609.83	Картометрический метод	0.1	-
114	5379027.21	5244604.62	Картометрический метод	0.1	-
115	5379027.20	5244604.59	Картометрический метод	0.1	-
116	5379031.38	5244602.19	Картометрический метод	0.1	-
117	5379042.62	5244592.72	Картометрический метод	0.1	-
118	5379042.32	5244592.73	Картометрический метод	0.1	-
119	5379042.32	5244592.40	Картометрический метод	0.1	-
120	5379042.64	5244592.40	Картометрический метод	0.1	-
121	5379042.64	5244592.71	Картометрический метод	0.1	-

Сведения о местоположении измененных (уточненных) границ объекта							
1. Система координат СК-63							
2. Сведения о характерных точках границ объекта							
Обозначение характерных точек границ	Измененные (уточненные) координаты, м		Метод определения координат характерной точки	Средняя квадратическая погрешность положения характерной точки (Mt), м	Описание обозначения точки на местности (при наличии)		
	X	Y					
122	5379043.31	5244592.15	Картометрический метод	0.1	-		
123	5379049.70	5244583.83	Картометрический метод	0.1	-		
124	5379054.19	5244576.55	Картометрический метод	0.1	-		
125	5379059.03	5244563.38	Картометрический метод	0.1	-		
126	5379063.70	5244548.66	Картометрический метод	0.1	-		
127	5379070.79	5244535.14	Картометрический метод	0.1	-		
128	5379078.91	5244523.71	Картометрический метод	0.1	-		
129	5379086.34	5244517.29	Картометрический метод	0.1	-		
130	5379096.19	5244511.91	Картометрический метод	0.1	-		
131	5379107.42	5244508.10	Картометрический метод	0.1	-		
132	5379132.40	5244501.91	Картометрический метод	0.1	-		
133	5379132.40	5244502.08	Картометрический метод	0.1	-		
134	5379138.08	5244500.48	Картометрический метод	0.1	-		
135	5379138.05	5244500.36	Картометрический метод	0.1	-		
136	5379179.32	5244487.84	Картометрический метод	0.1	-		
137	5379186.62	5244485.31	Картометрический метод	0.1	-		
138	5379225.44	5244472.18	Картометрический метод	0.1	-		
139	5379230.44	5244453.66	Картометрический метод	0.1	-		
140	5379245.20	5244356.83	Картометрический метод	0.1	-		
141	5379246.38	5244293.84	Картометрический метод	0.1	-		
142	5379257.25	5244259.30	Картометрический метод	0.1	-		
143	5379381.06	5244326.31	Картометрический метод	0.1	-		
144	5379371.08	5244341.26	Картометрический метод	0.1	-		
145	5379422.86	5244487.50	Картометрический метод	0.1	-		
146	5379519.81	5244519.29	Картометрический метод	0.1	-		
147	5379552.97	5244528.87	Картометрический метод	0.1	-		
148	5379562.49	5244521.27	Картометрический метод	0.1	-		
149	5379659.81	5244522.27	Картометрический метод	0.1	-		
150	5379705.93	5244510.89	Картометрический метод	0.1	-		
151	5379713.39	5244514.88	Картометрический метод	0.1	-		
152	5379719.02	5244514.12	Картометрический метод	0.1	-		
153	5379746.05	5244504.17	Картометрический метод	0.1	-		
154	5379766.70	5244494.94	Картометрический метод	0.1	-		
155	5379887.56	5244425.13	Картометрический метод	0.1	-		
156	5379900.13	5244436.48	Картометрический метод	0.1	-		
157	5379940.58	5244412.08	Картометрический метод	0.1	-		
158	5379927.51	5244385.39	Картометрический метод	0.1	-		
159	5379995.11	5244325.59	Картометрический метод	0.1	-		
160	5380066.97	5244280.04	Картометрический метод	0.1	-		
161	5380189.35	5244282.22	Картометрический метод	0.1	-		
162	5380189.60	5244282.51	Картометрический метод	0.1	-		
163	5380190.09	5244282.51	Картометрический метод	0.1	-		
164	5380227.76	5244327.74	Картометрический метод	0.1	-		
1	5380341.08	5244399.33	Картометрический метод	0.1	-		
3. Сведения о характерных точках части (частей) границы объекта							
Обозначение характерных точек части границы	Существующие координаты, м		Измененные (уточненные) координаты, м		Метод определения координат характерной точки	Средняя квадратическая погрешность положения характерной точки (Mt), м	Описание обозначения точки на местности (при наличии)
	X	Y	X	Y			
1	2	3	4	5	6	7	8
-	-	-	-	-	-	-	-

План границ объекта



Масштаб 1:12000

Используемые условные знаки и обозначения:

Цуканова К. С.

(при наличии) лица, составившего описание местоположения границ объекта

